

КОМИТЕТ ПО ОБРАЗОВАНИЮ

**Государственное бюджетное учреждение
дополнительного профессионального образования
«Санкт-Петербургский центр оценки качества образования
и информационных технологий»**

**РЕЗУЛЬТАТЫ
ЕДИНОГО ГОСУДАРСТВЕННОГО ЭКЗАМЕНА
ПО ОБЩЕСТВОЗНАНИЮ В 2016 ГОДУ
В САНКТ-ПЕТЕРБУРГЕ**

*АНАЛИТИЧЕСКИЙ ОТЧЕТ
ПРЕДМЕТНОЙ КОМИССИИ*

**Санкт-Петербург
2016**

УДК 004.9
Р 34

Результаты единого государственного экзамена по обществознанию в 2016 году в Санкт-Петербурге: Аналитический отчет предметной комиссии. – СПб: ГБУ ДПО «СПбЦОКОиИТ», 2016. – 57 с.

Отчет подготовили:

Микиртумов И. Б., зав. кафедрой логики СПбГУ, доктор философских наук, доцент, председатель предметной комиссии по обществознанию

Бровкина М. И., методист по истории и обществознанию ГБОУ ДПО ЦПКС «Информационно-методический центр» Приморского района СПб, учитель обществознания и истории ГБОУ школы № 46, заместитель председателя предметной комиссии по обществознанию

Соболева О. Б., доцент кафедры методики обучения истории и обществознанию факультета социальных наук РГПУ им. А. И. Герцена, кандидат педагогических наук, заместитель председателя предметной комиссии по обществознанию

ВВЕДЕНИЕ

Проведение ЕГЭ по обществознанию в Санкт-Петербурге в 2016 году продемонстрировало, что экзамен по этому предмету остаётся одним из самых востребованных из предоставленных учащимся для выбора: его сдавали 11687 человек, что составляет 41,24% от общего количества участников ЕГЭ.

По результатам сдачи экзамена следует отметить в целом стабильный и хороший уровень обществоведческой подготовки в образовательных организациях Санкт-Петербурга (90,46% от общего количества участников – выпускники школ и СПО текущего года). Средний балл по всем категориям участников составил 55,56 (59,5 по РФ).

Полученные результаты могут служить репрезентативными данными, отражающими общий уровень обществоведческой подготовки выпускников школ Санкт-Петербурга.

В данном отчете Региональной предметной комиссии по обществознанию представлен анализ результатов выполнения ЕГЭ в 2016 году по некоторым аспектам в сравнении с 2015 и 2014 годами и намечены пути совершенствования обществоведческой подготовки в школе.

1. ХАРАКТЕРИСТИКА УЧАСТНИКОВ ЕГЭ

Количество участников ЕГЭ за последние три года, их распределение по категориям, отражающим характер образовательной организации и принадлежность к административно-территориальными единицам, отражены в таблицах 1–4.

Таблица 1

Количество участников ЕГЭ по предмету (за последние 3 года)

2014 г.		2015 г.		2016 г.	
чел.	% от общего числа участников	чел.	% от общего числа участников	чел.	% от общего числа участников
12978	46,58 %	11987	46,26 %	11687	41,24 %

Таблица 2

Количество участников ЕГЭ в регионе по категориям

Всего участников ЕГЭ по предмету (явившиеся на экзамен)	11 687
Из них:	
выпускников текущего года	10223
выпускников СПО	349
выпускников прошлых лет	1115

Таблица 3

**Количество участников по типам ОО
(в соответствии с кластеризацией, принятой в регионе)**

Всего участников ЕГЭ по предмету	11 687
Из них:	
выпускники ГОО	9183
выпускники ГОО (фед. и рег.)	218
выпускники кадетских школ	235
выпускники прошлых лет	1115
выпускники СПО	349
выпускники центров образования	326
выпускники частных ОО	261

Таблица 4

**Количество участников ЕГЭ по предмету
по административным образованиям Санкт-Петербурга**

Административно-территориальные единицы	Количество участников ЕГЭ по предмету	Процент от общего числа участников в регионе
ОУО Адмиралтейского района	344	2,94 %
ОУО Василеостровского района	435	3,72 %
ОУО Выборгского района	987	8,44 %
ОУО Калининского района	808	6,91 %
ОУО Кировского района	618	5,29 %
ОУО Колпинского района	304	2,60 %
ОУО Красногвардейского района	591	5,05 %
ОУО Красносельского района	649	5,53 %
ОУО Кронштадтского района	79	0,67 %
ОУО Курортного района	127	1,08 %
ОУО Московского района	591	5,05 %
ОУО Невского района	673	5,75 %
ОУО Петроградского района	358	3,06 %
ОУО Петродворцового района	232	1,98 %
ОУО Приморского района	948	8,11 %
ОУО Пушкинского района	406	3,07 %
ОУО Фрунзенского района	690	5,90 %
ОУО Центрального района	561	4,80 %
ВПЛ	1115	9,54 %
СПО	349	2,98 %
Центры образования	326	2,78 %
Негосударственные ОУ	261	2,23 %

ВЫВОДЫ о характере изменения количества участников ЕГЭ по предмету:

1. Количество участников экзамена по обществознанию сократилось на 5,02 % от общего количества участников по сравнению с прошлым годом. Это может быть вызвано рядом причин, среди которых усложнение экзамена, осмысление выпускниками сложности данного учебного предмета, переориентирование профессиональных интересов в пользу естественнонаучных и технических дисциплин.

2. Следует отметить, что по-прежнему остается значительным количество участников, которые регистрируются, но не приходят на экзамен. В этом году оно составило 3105 человек, в прошедшем – 2441. Можно предположить, что в основном это выпускники, которые «перестраховываются», записываясь на экзамены по разным предметам, чтобы увеличить шансы на поступление в ВУЗы разной направленности.

3. Наблюдается незначительное увеличение выпускников прошлых лет, сдающих экзамен – следовательно, сохраняется позитивная тенденция в отношении к ЕГЭ учащейся молодежи.

4. Значительно увеличилось количество экзаменуемых – выпускников учреждений СПО (с 27 в прошлом году до 349 в этом).

5. Уменьшилось количество участников экзамена, обучающихся в Центрах образования (с 578 до 326). Это связано с закрытием ряда ЦО и переходом учащихся в другие ОО.

6. Количество выпускников текущего года по административно-территориальным единицам фактически осталось на прежнем уровне. Наибольшее количество участников экзамена составляют выпускники текущего года, обучающиеся в Выборгском, Приморском и Калининском районах, что естественно, т.к. в этих районах самое большое количество образовательных организаций.

Таким образом, формально мы видим несущественное изменение структуры участников экзамена в текущем году.

2. КРАТКАЯ ХАРАКТЕРИСТИКА КОНТРОЛЬНЫХ ИЗМЕРИТЕЛЬНЫХ МАТЕРИАЛОВ (КИМ) ПО ПРЕДМЕТУ

2.1. Назначение и структура КИМ ЕГЭ

Единый государственный экзамен (ЕГЭ) представляет собой форму объективной оценки качества подготовки лиц, освоивших образовательные про-

граммы среднего общего образования, с использованием заданий стандартизированной формы (контрольных измерительных материалов).

В 2016 году в модели экзаменационной работы произошли следующие изменения.

Оптимизирована структура экзаменационной работы:

– логика структуры части 1 приведена в соответствие с логикой части 2: задания ориентированы на проверку определенных умений (требований к уровню подготовки выпускников) на различных элементах содержания;

– из части 1 работы исключены задания с кратким ответом в виде одной цифры, соответствующей номеру правильного ответа; в результате перегруппировки заданий различных типов общее количество заданий части 1 сократилось на 7.

В результате и общее количество заданий работы сократилось на 7 (29 вместо 36). Максимальный первичный балл за выполнение всей работы не изменился (62).

Изменена форма записи ответа на задание 2: вместо цифры требуется записать слово (словосочетание).

В 2016 году каждый вариант экзаменационной работы состоял из двух частей и включал в себя 29 заданий, различающихся формой и уровнем сложности.

Часть 1 содержала 20 заданий с кратким ответом.

В экзаменационной работе предложены следующие разновидности заданий с кратким ответом:

- задание на выбор и запись нескольких правильных ответов из предложенного перечня ответов;
- задание на выявление структурных элементов понятий с помощью таблиц;
- задание на установление соответствия позиций, представленных в двух множествах;
- задание на дифференциацию в социальной информации фактов, мнений и теоретических положений;
- задание на определение терминов и понятий, соответствующих предлагаемому контексту.

Ответ на задания части 1 было необходимо дать соответствующей записью в виде слова (словосочетания) или последовательности цифр, записанных без пробелов и разделительных символов.

Часть 2 содержала 9 заданий с развернутым ответом. В этих заданиях ответ формулируется и записывается экзаменуемым самостоятельно в развернутой форме. Задания этой части работы нацелены на выявление выпускников, имеющих наиболее высокий уровень обществоведческой подготовки.

Результаты выполнения заданий части 1 обрабатываются автоматически. Ответы на задания части 2 анализируются и оцениваются экспертами на основе специально разработанных критериев.

Распределение заданий экзаменационной работы по ее частям с учетом максимального первичного балла за выполнение каждой части дается в таблице 5.

Распределение заданий по частям экзаменационной работы

Часть работы	Количество заданий	Максимальный первичный балл (МПБ)	Процент МПБ за задания данной части от МПБ за всю работу (= 62)	Тип заданий
Часть 1	20	35	56,5	Задания с кратким ответом
Часть 2	9	27	43,5	Задание с развернутым ответом
<i>Итого</i>	29*	62	100	
*Последнее (29-е) задание работы состоит из пяти альтернативных заданий.				

2.2. Распределение заданий КИМ по содержанию, видам умений и способам действий

Задания **части 1** можно распределить на несколько групп.

Первая группа представлена тремя понятийными заданиями базового уровня (**задания 1–3**), которые нацелены на проверку знания и понимания био-социальной сущности человека, основных этапов и факторов социализации личности, закономерностей и тенденций развития общества, основных социальных институтов и процессов и т.п. На одной и той же позиции в различных вариантах КИМ находятся задания одного уровня сложности, которые позволяют проверить одни и те же умения на различных элементах содержания.

Вторая группа (задания 4–18) включает в себя задания базового и повышенного уровней, направленные на проверку сформированности следующих умений: *характеризовать* с научных позиций основные социальные объекты (факты, явления, процессы, институты), их место и значение в жизни общества как целостной системы, *осуществлять поиск* социальной информации, представленной в различных знаковых системах (текст, схема, таблица, диаграмма), *применять* социально-экономические и гуманитарные знания в процессе решения познавательных задач по актуальным социальным проблемам. Задания этой группы представляют традиционные пять тематических модулей обществоведческого курса: *человек и общество, включая познание и духовную культуру (задания 4–6), экономика (задания 7–10), социальные отношения (задания 11, 12), политика (задания 13–15), право (задания 16–18)*. Во всех вариантах КИМ задания данной части, проверяющие элементы содержания одного и того же блока-модуля, находятся под одинаковыми номерами. Отметим, что задание 14 во всех вариантах проверяет позиции 4.14 и 4.15 кодификатора элементов содержания, проверяемых на едином государственном экзамене по обществознанию, а задание 16 – знание основ конституционного строя Российской Федерации, прав и свобод человека и гражданина (позиция 5.4 кодификатора элементов содержания, проверяемых на едином государственном экзамене по обществознанию).

Третья группа состоит из двух контекстных заданий повышенного уровня (**задания 19 и 20**), которые направлены на проверку умений *анализировать и обобщать* неупорядоченную социальную информацию, *различать* в ней факты и мнения, аргументы и выводы, *объяснять* внутренние и внешние связи (причинно-следственные и функциональные) изученных социальных объектов (включая взаимодействия человека и общества, общества и природы, общества и культуры, подсистем и структурных элементов социальной системы, социальных качеств человека). На одной и той же позиции в различных вариантах КИМ находятся задания одного уровня сложности, которые позволяют проверять одни и те же умения на различных элементах содержания.

Задания **части 2 (задания 21–29)** в совокупности представляют базовые общественные науки, формирующие обществоведческий курс средней школы (*социальную философию, экономику, социологию, политологию, социальную психологию, правоведение*).

Задания 21–24 объединены в составное задание с фрагментом научно-популярного текста. Задания 21 и 22 направлены преимущественно на выявление умения находить, осознанно воспринимать и точно воспроизводить информацию, содержащуюся в тексте в явном виде (задание 21), а также применять ее в заданном контексте (задание 22). Задание 23 нацелено на характеристику (или объяснение, или конкретизацию) текста или его отдельных положений на основе изученного курса, с опорой на контекстные обществоведческие знания. Задание 24 предполагает использование информации текста в другой познавательной ситуации, самостоятельное формулирование и аргументацию оценочных, прогностических и иных суждений, связанных с проблематикой текста.

Задание 25 проверяет умение самостоятельно раскрывать смысл ключевых обществоведческих понятий и применять их в заданном контексте.

Задание 26 проверяет умение конкретизировать примерами изученные теоретические положения и понятия общественных наук, формирующих обществоведческий курс.

Задание-задача 27 требует анализа представленной информации, в том числе статистической и графической, объяснения связи социальных объектов, процессов, формулирования и аргументации самостоятельных оценочных, прогностических и иных суждений, объяснений, выводов. При выполнении этого задания проверяется умение применять обществоведческие знания в процессе решения познавательных задач по актуальным социальным проблемам.

Задание 28 требует составления плана развернутого ответа по конкретной теме обществоведческого курса. При выполнении заданий данного типа выявляются следующие умения: систематизировать и обобщать социальную информацию, устанавливать и отражать через план структурные, функциональные, иерархические и иные связи социальных объектов, явлений, процессов.

В каждом варианте работы в заданиях 21–28 в совокупности представлены пять тематических блоков-модулей.

Завершает работу **альтернативное задание 29**, нацеливающее экзаменуемого на написание мини-сочинения по одной из пяти предлагаемых тем. Темы

задаются в виде кратких высказываний представителей общественной мысли, политических деятелей, деятелей науки и культуры. В отдельных случаях высказывания имеют афористический характер. Каждая тема-высказывание условно соотносится с одной из базовых наук обществоведческого курса (темы по социологии и социальной психологии объединены в общий блок), однако выпускники вправе раскрывать ее в контексте любой общественной науки или нескольких наук. Данное задание проверяет широкий комплекс умений: раскрывать смысл авторского суждения, привлекать изученные теоретические положения общественных наук, самостоятельно формулировать и конкретизировать примерами свои рассуждения, делать выводы.

В таблице 6 приведено распределение заданий экзаменационной работы по содержательным разделам курса обществознания.

Таблица 6

Распределение заданий экзаменационной работы по содержательным линиям курса

Содержательные разделы	Количество заданий		
	Вся работа	Часть 1	Часть 2
Человек и общество	5(8)*	4	1(4)**
Экономика	6(9)	5	1(4)
Социальные отношения	4(7)	3	1(4)
Политика	5(8)	4	1(4)
Право	5(8)	4	1(4)
<i>Итого</i>	28 + задание на выбор из 5 альтернатив	20	9 (29 задание предполагает выбор одной из 5 альтернатив)
* В зависимости от тематики составного задания 21-24			
**В зависимости от тематики составного задания 21-24			

2.3. Распределение заданий КИМ по уровню сложности

Часть 1 содержит задания двух уровней сложности: 10 заданий базового уровня и 10 заданий повышенного уровня.

В части 2 представлены два задания базового уровня (21 и 22) и семь заданий высокого уровня сложности (23–29). Распределение заданий экзаменационной работы по уровням сложности представлено в таблице 7.

Таблица 7

Распределение заданий по уровню сложности за последние 3 года

Уровень сложности	Число заданий			Максимальный первичный балл (МПБ)			Процент МПБ за задания данного раздела от МПБ за всю работу		
	2014 г.	2015 г.	2016 г.	2014 г.	2015 г.	2016 г.	2014 г.	2015 г.	2016 г.
Базовый	20	17	12	23	20	19	38,3	32,3	30,6
Повышенный	10	12	10	14	19	20	23,4	30,6	32,3

Высокий	7	7	7	23	23	23	38,3	37,1	37,1
<i>Итого</i>	37	36	29	60	62	62	100	100	100

Таким образом, на основании приведенных данных можно сделать следующие выводы.

1. За последние три года произошло сокращение заданий в целом по экзаменационной работе на 8 единиц – при сохранении МПБ за последние 2 года.

2. Следствием оптимизации структуры работы явилось её усложнение, которое проявилось в сокращении заданий базового уровня – как по количеству, так и по проценту МПБ (8 заданий и 7,7% соответственно).

3. Количество заданий повышенного уровня вернулось к уровню 2014 года, но на 8,9 увеличился процент МПБ за выполнение заданий, что связано с усложнением этих заданий.

4. Задания высокого уровня сложности на протяжении трех лет не менялись количественно, по проценту МПБ остались на позициях 2015 года.

В заключение данного раздела отчета следует ещё раз подчеркнуть, что обществознание сегодня является одним из наиболее востребованных среди выпускников экзаменом для поступления в ВУЗы. Следовательно, уровень конкуренции среди учащихся высок. Усложнение экзамена в этих условиях является закономерным этапом в системе усовершенствования итоговой аттестации и справедливо позволяет поступать в ВУЗы самым подготовленным выпускникам. Минимальный уровень баллов по обществознанию для поступления в ВУЗы, установленный РОСОБРНАДЗОРом, является самым высоким среди всех учебных предметов и составляет с 2015 года 19 первичных баллов (42 тестовых балла).

2.4. Особенности варианта № 410 КИМ, который использовался в регионе в этом учебном году

Содержательные особенности, виды умений и способы деятельности варианта № 410 по номерам заданий и уровням сложности приведены в таблице 8.

Таблица 8

№ задания	Уровень сложности Б/П/В	Тематический модуль, позиции кодификатора	Содержательные особенности, виды умений и способы деятельности
Часть I			
1	Б	Право Позиция кодификатора 5.2	Понятийное задание первой группы. Нацелено на проверку знания и понимания задач одного из правоохранительных органов – прокуратуры
2	Б	Социальные отношения Позиция кодификатора 3.2	Понятийное задание первой группы. Направлено на проверку знания и понимания классификации социальных групп. Обобщающее понятие – социальная группа.

3	Б	Политика Позиция кодификатора 4.2	Понятийное задание первой группы. Нацелено на проверку знания и понимания признаков любого государства. Из предложенных характеристик государства учащийся должен увидеть, что 2 признака являются характерными для республики и федерации.
4	П	Человек и общество Позиции кодификатора 1.8, 1.9, 1.18	Задание второй группы на анализ 5 суждений, содержащих характеристики общества и общественного развития. Учащийся должен выбрать и записать несколько правильных ответов из предложенного перечня (3). Направлено на проверку умения характеризовать с научных позиций основные социальные объекты, их место и значение в жизни общества как целостной системы.
5	Б	Человек и общество В кодификаторе 2016 года отсутствует данный элемент содержания	Задание второй группы на установление соответствия позиций, представленных в двух множествах. Нацелено на проверку умения анализировать актуальную информацию о формах и этапах (степенях) познания, выявляя их общие черты и различия, устанавливая соответствия между представленными позициями.
6	П	Человек и общество Позиция кодификатора 1.10	Задание второй группы направлено на проверку умения применять гуманитарные знания в процессе решения познавательных задач по актуальным социальным проблемам. В данной познавательной задаче учащиеся должны были найти признаки элитарной культуры из предложенного перечня (3).
7	П	Экономика Позиция кодификатора 2.10	Задание второй группы на анализ 5 суждений об инфляции. Учащийся должен выбрать и записать несколько правильных ответов из предложенного перечня ответов(3). Нацелено на проверку умения характеризовать с научных позиций основные социальные объекты, их место и значение в жизни общества как целостной системы.
8	Б	Экономика Позиция кодификатора 2.3	Задание второй группы на установление соответствия позиций, представленных в двух множествах, нацелено на проверку умения анализировать актуальную информацию о типах экономических систем и их характеристиках, устанавливая соответствия между представленными позициями.
9	П	Экономика Позиции кодификатора 2.6, 2.8, 2.9, 2.13	Задание второй группы направлено на проверку умения применять социально-экономические знания в процессе решения познавательных задач по актуальным социальным проблемам. В данной познавательной задаче учащиеся должны были определить доходы гражданки А. (3).

10	Б	Экономика Позиция кодификатора 2.4	Задание второй группы, которое проверяет умение осуществлять поиск социальной информации, представленной в различных знаковых системах. В данном задании учащиеся, используя график, должны были определить факторы изменения спроса на рынке образовательных услуг и выбрать правильные позиции из 5 предложенных (2)
11	П	Социальные отношения Позиция кодификатора 3.10	Задание второй группы на анализ 5 суждений, содержащих характеристики семьи. Учащийся должен выбрать и записать несколько правильных ответов из предложенного перечня (3). Направлено на проверку умения характеризовать с научных позиций основные социальные объекты, их место и значение в жизни общества как целостной системы.
12	Б	Социальные отношения Позиция кодификатора 3.13	Задание второй группы, нацелено на проверку умения осуществлять поиск социальной информации, представленной в различных знаковых системах. В данном задании учащиеся должны были найти правильные выводы (3), которые можно сделать на основе анализа диаграммы.
13	П	Политика Позиция кодификатора 4.13	Задание второй группы на анализ 5 суждений о политическом лидерстве. Учащийся должен выбрать и записать несколько правильных ответов из предложенного перечня (3). Направлено на проверку умения характеризовать с научных позиций основные социальные объекты, их место и значение в жизни общества как целостной системы.
14	Б	Политика Позиции кодификатора 4.14, 4.15	Задание второй группы на установление соответствия позиций, представленных в двух множествах, нацелено на проверку умения анализировать актуальную информацию о субъектах государственной власти РФ и их полномочиях, устанавливая соответствия между представленными позициями.
15	П	Политика Позиции кодификатора 4.4, 4.5	Задание второй группы, направлено на проверку умения применять гуманитарные знания в процессе решения познавательных задач по актуальным социальным проблемам. В данной познавательной задаче учащиеся должны были выделить характеристики политического режима государства Z (3).
16	Б	Право Позиция кодификатора 5.4	Задание второй группы на анализ 5 суждений о конституционных обязанностях гражданина РФ. Учащиеся должны были выбрать и записать несколько правильных ответов из предложенного перечня (3). Направлено на

			проверку <i>умения характеризовать</i> с научных позиций основные социальные объекты, их место и значение в жизни общества как целостной системы.
17	Б	Право Позиция кодификатора 5.3	Задание второй группы на установление соответствия позиций, представленных в двух множествах, нацелено на проверку <i>умения анализировать</i> актуальную информацию о социальных объектах. Учащиеся должны были установить соответствие между примерами и мерами юридической ответственности в РФ.
18	П	Право Позиция кодификатора 5.10	Задание второй группы, направлено на проверку <i>умения применять</i> гуманитарные знания в процессе решения познавательных задач по актуальным социальным проблемам. В данной познавательной задаче учащиеся должны были выделить несколько особенностей брачного договора (3)
19	П	Экономика Позиция кодификатора 2.6	Задание на дифференциацию в социальной информации фактов, мнений и теоретических положений. Проверяет <i>умение осуществлять поиск</i> социальной информации, представленной в различных знаковых системах (текст), <i>анализировать и обобщать</i> неупорядоченную социальную информацию, <i>различать</i> в ней факты и мнения, аргументы и выводы
20	П	Человек и общество Позиции кодификатора 1.1, 1.6	Задание на определение терминов и понятий, соответствующих предлагаемому контексту. Проверяет <i>умение осуществлять поиск</i> социальной информации, представленной в различных знаковых системах (текст), <i>систематизировать, анализировать и обобщать</i> неупорядоченную социальную информацию
Часть II			
21	Б	Политика Позиции кодификатора 4.8, 4.10	<i>Осуществлять поиск</i> социальной информации, извлекать из неадаптированных оригинальных текстов (правовых, научно-популярных, публицистических и др.) знания по заданным темам, систематизировать, анализировать и обобщать неупорядоченную социальную информацию. Учащиеся работали с научно-популярным текстом Н. Зиминой, им следовало найти авторское определение политической партии и два основания для различения типов партий
22		Политика Позиции кодификатора 4.8, 4.10	<i>Осуществлять поиск</i> социальной информации, извлекать из неадаптированных оригинальных текстов (правовых, научно-популяр-

			<p>ных, публицистических и др.) знания по заданным темам, систематизировать, анализировать и обобщать неупорядоченную социальную информацию. Объяснять внутренние и внешние связи (причинно-следственные и функциональные) изученных социальных объектов.</p> <p>На основе текста учащиеся должны были сформулировать два требования, которые предъявляет законодательство к финансам и имуществу партий. Используя обществоведческие знания, следовало привести объяснение необходимости подобного законодательного регулирования</p>
23	В	<p>Политика Позиции кодификатора 4.8, 4.10</p>	<p>Объяснять внутренние и внешние связи (причинно-следственные и функциональные) изученных социальных объектов. Раскрывать на примерах изученные теоретические положения и понятия социально-экономических и гуманитарных наук.</p> <p>Учащимся следовало найти в тексте три функции политических партий, назвать и проиллюстрировать примерами любые две другие функции политических партий в общественной жизни</p>
24	В	<p>Политика Позиции кодификатора 4.8, 4.10</p>	<p>Объяснять внутренние и внешние связи (причинно-следственные и функциональные) изученных социальных объектов. Оценивать действия субъектов социальной жизни, включая личность, группы, организации, с точки зрения социальных норм, экономической рациональности. Формулировать на основе приобретенных обществоведческих знаний собственные суждения и аргументы по определенным проблемам.</p> <p>Учащиеся должны были, используя обществоведческие знания и факты общественной жизни, высказать три предположения о том, как государственная финансовая поддержка проводимых политическими партиями избирательных кампаний, закрепленная на законодательном уровне, защищает права и свободы граждан</p>
25	В	<p>Экономика Позиция кодификатора 2.2</p>	<p>Характеризовать с научных позиций основные социальные объекты (факты, явления, процессы, институты), их место и значение</p>

			<p>в жизни общества как целостной системы (задание на раскрытие смысла понятия, использование понятия в заданном контексте).</p> <p>Учащиеся раскрывали в данном задании смысл понятия «факторы производства», составляли предложения о труде как факторе производства и ограниченности данного фактора производства.</p>
26	В	Человек и общество Позиция кодификатора 1.14	<p>Раскрывать на примерах изученные теоретические положения и понятия гуманитарных наук (задание, предполагающее раскрытие теоретических положений на примерах).</p> <p>Учащиеся должны были привести три примера реализации воспитательной функции искусства. Примеры должны быть связаны с различными видами искусства.</p>
27	В	Человек и общество Позиция кодификатора 1.17	<p>Применять социально-экономические и гуманитарные знания в процессе решения познавательных задач по актуальным социальным проблемам (задание-задача).</p> <p>Это задание было направлено на проверку знания и понимания характеристики постиндустриального общества.</p>
28	В	Право Позиция кодификатора 5.7	<p>Подготавливать аннотацию, рецензию, реферат, творческую работу (задание на составление плана доклада по определенной теме).</p> <p>Учащимся следовало подготовить развернутый ответ по теме «Организационно-правовые формы предпринимательской деятельности»</p>
29	В	Все тематические модули	<p>Альтернативное задание, предполагающее написание мини-сочинения. Проверяет спектр обществоведческих умений (характеризовать, объяснять, раскрывать на примерах, оценивать, формулировать). Проблемы, предложенные в цитатах, формулирующих темы сочинений: глобализация (философия), роль кризиса в современной экономике (экономика), альтернативный выбор и реализация свободы (социология, социальная психология), роль и взаимодействие законодательной и исполнительной власти в государстве (политология), реализация принципа справедливости в системе уголовного судопроизводства (правоведение).</p>

Распределение заданий экзаменационной работы варианта № 410 по содержательным линиям курса приведено в таблице 9.

**Распределение заданий экзаменационной работы варианта № 410
по содержательным линиям курса**

Содержательные разделы	Количество заданий		
	Вся работа	Часть 1	Часть 2
Человек и общество	6	4	2
Экономика	6	5	1
Социальные отношения	3	3	0
Политика	8	4	4
Право	5	4	1
<i>Итого</i>	28 + 29 задание на вы- бор из 5 альтернатив	20	8 + 29 задание на вы- бор из 5 альтернатив

Таким образом, вариант № 410 КИМ в основном соответствует спецификации и кодификатору ЕГЭ 2016 года. В части I задание 5 базового уровня предполагает проверку содержания позиции о познании, которая отсутствует в кодификаторе этого года. В части II не представлено задание по содержательному разделу «социальные отношения».

3. ОСНОВНЫЕ РЕЗУЛЬТАТЫ ЕГЭ

Основные результаты выполнения ЕГЭ текущего года представлены в диаграмме 1 и таблицах 10–16.

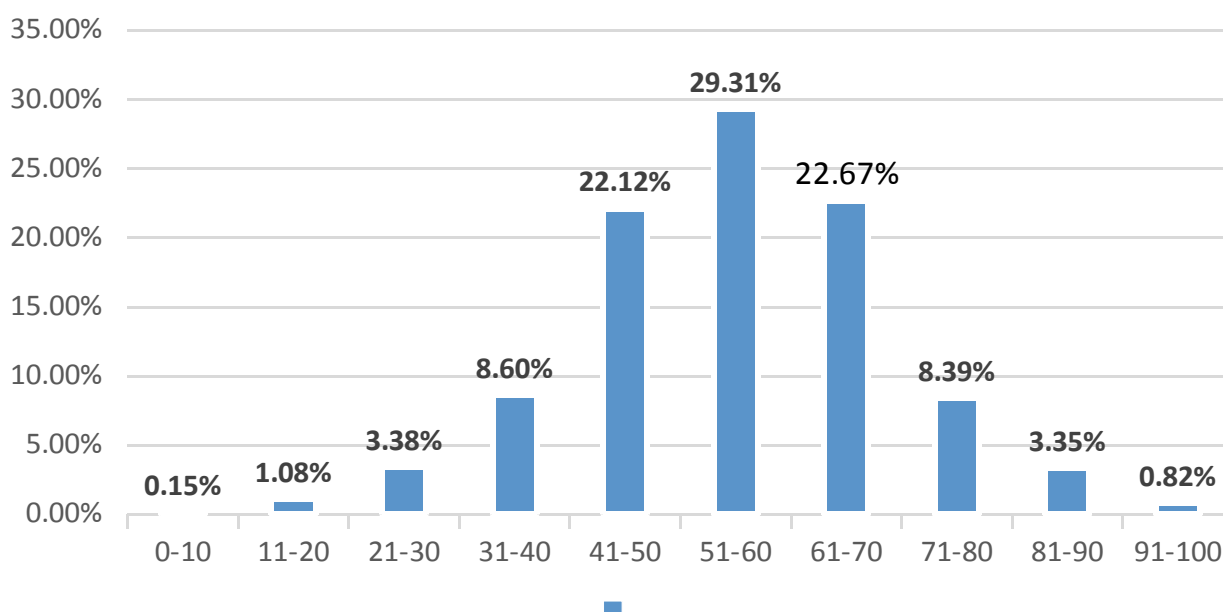


Диаграмма 1. Распределение участников ЕГЭ по тестовым баллам

Таблица 10

Динамика результатов ЕГЭ по предмету за последние 3 года

	2014 г.	2015 г.	2016 г.
Не преодолели минимальной границы (в скобках процент от общего количества участников)	527 (3,7 %)	1519 (12,68 %)	1544 (13,11 %)
Средний балл	57,16	56,82	55,56
Набрали от 81 до 100 баллов (в скобках процент от общего количества участников)	541 (4,42 %)	673 (6,12 %)	495 (4,20 %)
Получили 100 баллов	3	9	1

Таблица 11

Основные результаты по категориям участников ЕГЭ

	Выпускники текущего года, обучающиеся по программам СОО (в %)	Выпускники текущего года, обучающиеся по программам СПО (в %)	Выпускники прошлых лет (в %)
Доля участников, набравших баллы ниже минимального значения	9,47	1,63	1,95
Доля участников, получивших тестовый балл от минимального до 60 баллов	44,58	1,61	5,39
Доля участников, получивших от 61 до 80 баллов	28,71	0,20	2,11
Доля участников, получивших от 81 до 100 баллов	4,04	0,01	0,16
Количество выпускников, получивших 100 баллов	0,01	0	0

Таблица 12

**Результаты по группам участников экзамена
с различным уровнем подготовки**

Категория выпускников	Количество ОУ	Средний балл	Ниже порога, %
Выпускники ГОУ	560	56,88	10,12 %
Выпускники ГОУ (фед. и рег.)	11	66,26	0,45 %
Выпускники центров образования	13	42,35	44,88 %
Выпускники кадетских школ	8	55,38	13,62 %
Выпускники частных ОУ	39	54,46	12,17 %
Выпускники СПО	59	40,79	47,43 %
Выпускники прошлых лет	18	50,81	20,30 %

Таблица 13

Основные результаты по типам ОО

	СОШ	Гимназии	Лицеи	СОШ с углуб- ленным изуче- нием отдель- ных предметов	Частные ОУ
Количество ОО данного типа	310	70	40	129	31

Доля участников, набравших балл ниже минимального	14,74 %	4,15 %	4,59 %	6,34 %	9,20 %
Доля участников, получивших тестовый балл от минимального до 60 баллов	23,45 %	6,39 %	2,71 %	9,49 %	5,41 %
Доля участников, получивших от 61 до 80 баллов	10,43 %	7,29 %	2,86 %	7,08 %	2,18 %
Количество выпускников, получивших 100 баллов	0	1	0	0	0

Таблица 14

Основные результаты ЕГЭ по предмету в сравнении по административно-территориальным единицам (выпускники текущего года)

Наименование АТЕ	Набрали балл ниже минимального	Получили от 39 до 60 баллов	Получили от 61 до 80 баллов	Получили от 81 до 100 баллов	Получили 100 баллов
ОУО Адмиралтейского района	11,71 %	48,00 %	35,14 %	5,14 %	1
ОУО Василеостровского района	10,68 %	49,77 %	33,41 %	6,14 %	0
ОУО Выборгского района	10,38 %	51,81 %	32,76 %	5,04 %	0
ОУО Калининского района	7,03 %	52,28 %	34,28 %	6,41 %	0
ОУО Кировского района	9,85 %	54,93 %	31,02 %	4,20 %	0
ОУО Колпинского района	12,13 %	57,05 %	29,18 %	1,64 %	0
ОУО Красногвардейского района	7,39 %	57,82 %	31,76 %	3,03 %	0
ОУО Красносельского района	11,21 %	48,54 %	34,72 %	5,53 %	0
ОУО Кронштадтского района	20,25 %	62,03 %	16,46 %	1,27 %	0
ОУО Курортного района	17,32 %	56,69 %	22,83 %	3,15 %	0
ОУО Московского района	11,30 %	52,61 %	31,37 %	4,72 %	0
ОУО Невского района	7,32 %	50,79 %	37,30 %	4,59 %	0
ОУО Петроградского района	10,22 %	40,61 %	42,27 %	6,91 %	0
ОУО Петродворцового района	12,07 %	46,12 %	37,50 %	4,31 %	0
ОУО Приморского района	12,37 %	47,17 %	35,32 %	5,14 %	0
ОУО Пушкинского района	7,37 %	53,56 %	32,19 %	6,88 %	0
ОУО Фрунзенского района	8,68 %	53,69 %	33,00 %	4,63 %	0
ОУО Центрального района	7,88 %	51,14 %	37,48 %	3,50 %	0

Таблица 15

ОО, продемонстрировавшие высокие результаты ЕГЭ

Название ОО	Получили от 100 до 81 балла	Получили от 61 до 80 баллов	Не набрали минимального балла
Средняя общеобразовательная школа	1,00993	10,43877	5,991683
Средняя общеобразовательная школа с углубленным изучением отдельных предметов	0,9759824	7,086481	1,205126

Гимназия	1,366375	7,298651	0,5940762
Лицей	0,5940762	2,86854	0,3309853

Таблица 16

ОО, продемонстрировавшие низкие результаты

Название ОО	Не набрали минимального балла	Получили от 61 до 80 баллов	Получили от 100 до 81 балла
Профессиональный лицей	0,9165747	0	0
Профессиональное училище	0,02546041	0	0
Основная общеобразовательная школа-интернат	0,008486803	0	0

ВЫВОДЫ о характере изменения результатов ЕГЭ по предмету

На основании приведённой статистической информации и анализа ЕГЭ предыдущих лет можно сделать следующие выводы.

1. Распределение результатов участников экзамена по тестовым баллам в 2016 году, как показывает диаграмма 1, соответствует нормальному статистическому распределению. Это значит, что экзамен адекватен аудитории, эффективно дифференцирует экзаменуемых по уровню владения предметом, проверка осуществляется с должным качеством и даёт объективные данные.

2. Результаты экзамена текущего года продемонстрировали наметившуюся за последние 3 года тенденцию повышения количества учащихся, которые не преодолели минимальный порог. В этом учебном году процент не сдавших экзамен увеличился на 0,43 %. Это незначительное увеличение, вызванное оптимизацией структуры и усложнением экзаменационной работы.

3. Обозначенные изменения в экзаменационной работе отразились и на среднем балле участников экзамена. Он снизился на 1,26 % по сравнению с прошлым годом и составил 55,56% по всем категориям участников.

4. Количество участников экзамена с высокими баллами снизилось по сравнению с предыдущим годом на 1,92 %, но фактически вернулось к результатам 2014 года. При этом количество экзаменуемых, набравших 100 баллов, значительно снизилось в этом году в трехлетней динамике.

5. Анализируя результаты по группам участников экзамена с различным уровнем подготовки, можно сделать вывод, что наиболее высокие качественные показатели по всем позициям, представленным в таблице № 11 и 12, имеют выпускники, обучавшиеся по программам СОО. Среди них самое высокое качество сдачи экзамена демонстрируют выпускники ГОУ федерального и регионального значения и выпускники ГОУ.

6. Низкие качественные показатели (средний балл экзамена) имеют выпускники кадетских и частных школ, выпускники прошлых лет, центров образования и СПО.

7. Большое количество не справившихся с экзаменом – это выпускники СПО и центров образования, что свидетельствует о низком уровне мотивации

учащихся и качества подготовки выпускников образовательных организаций указанного типа.

8. Результаты написания экзамена по административно-территориальным единицам существенно не изменились. Следует отметить, что в ряде районов города (Калининский, Кировский, Красногвардейский, Московский, Петроградский, Приморский, Пушкинский) снизился процент выпускников, которые не набрали пороговые баллы. Высокими (выше среднего по городу) остаются эти показатели в Кронштадтском и Курортном районах города.

9. Оценивая качество написания экзамена в административно-территориальных единицах по среднему баллу, следует подчеркнуть, что в большинстве районов города эти показатели выше среднего по Санкт-Петербургу. Наиболее высокие результаты имеют Петроградский, Невский и Калининский районы. Низкие показатели имеют Колпинский, Курортный и Кронштадтский районы.

Таким образом, подводя итоги, можно отметить, что качество преподавания обществознания и сопровождения учащихся при подготовке к сдаче экзамена в Санкт-Петербурге, а также качество обученности по предмету в целом остаются стабильными.

4. АНАЛИЗ РЕЗУЛЬТАТОВ ВЫПОЛНЕНИЯ ОТДЕЛЬНЫХ ЗАДАНИЙ ИЛИ ГРУПП ЗАДАНИЙ

4.1. Сравнительный анализ выполнения заданий по видам деятельности (на примере выполнения варианта № 410 и всех вариантов в целом) (табл. 17)

Таблица 17

№ задания в работе	Содержание (тематический модуль)*	Виды деятельности по кодификатору	Уровень сложности	Средний % выполнения (вариант 410)			Средний % выполнения (все варианты)		
				0	1	2	0	1	2
<i>Часть I</i>									
1-3	<i>В данном варианте: Право, социальные отношения, политика. Во всех вариантах: различное содержание</i>	1.1-1.8	Б	40,38	59,62	–	35,53	64,47	–

4, 7, 11, 13, 16	Во всех вариантах: все тематические модули	2.1	4, 7, 11, 13 – П 16 – Б	4,90	42,32	52,78	12,91	48,22	38,87
5, 8, 14, 17	Во всех вариантах: человек и общество, экономика, политика, право	2.2	Б	30	27,25	42,75	30,18	25,80	44,02
6, 9, 15, 18	Во всех вариантах: человек и общество, экономика, политика, право	2.9	П	20,13	37,48	42,39	20,54	36,70	42,76
10, 12	Во всех вариантах: экономика, социальные отношения	2.5	Б	20,37	79,63	–	22,44	77,56	–
19, 20	В данном варианте: экономика, право Во всех вариантах: любое содержание	2.5	П	23	17,13	59,87	31,57	25,82	42,61
*Проверяемые элементы содержания указаны в таблице 8									

Таким образом, на основе анализа статистики выполнения заданий данной группы можно сделать уверенный вывод, что лучше всего у учащихся сформированы умения и способы действий, связанные со способностью **характеризовать** с научных позиций основные социальные объекты. Участники, которые, выполняли вариант № 410, показали по этому заданию более высокий результат, чем в целом все участники экзамена. Наиболее слабым местом в подготовке учащихся являются умение **анализировать** актуальную информацию о социальных объектах, выявляя их общие черты и различия, устанавливая соответствия между существенными чертами и признаками изученных социальных явлений и обществоведческими терминами и понятиями. Участники, которые, выполняли вариант № 410, показали по этому заданию более низкий результат, чем в целом все участники экзамена. На высоком и фактически одинаковом уровне сформированы умения **осуществлять поиск** социальной информации, представленной в различных знаковых системах, и **применять** социально-экономические и гуманитарные знания в процессе решения познавательных задач по актуальным социальным проблемам.

4.2. Анализ результатов выполнения по группам заданий одинаковой формы (на примере выполнения варианта № 410 и всех вариантов в целом) (табл. 18)

Таблица 18

№ задания в работе	Проверяемые элементы содержания по кодификатору	Форма задания	Уровень сложности	Средний % выполнения (вариант 410)			Средний % выполнения (все варианты)		
				0	1	2	0	1	2
1	<i>В данном варианте: 5.2 Во всех вариантах: 1.1–5.20</i>	Определение недостающего слова в таблице (схеме)	Б	41,77	58,23	–	35,87	64,13	–
2	<i>В данном варианте: 3.2 Во всех вариантах: 1.1 – 5.20</i>	Определение обобщающего понятия	Б	43,37	56,63	–	21,07	78,93	–
3	<i>В данном варианте: 4.2 Во всех вариантах: 1.1 – 5.20</i>	Определение двух терминов, «выпадающих» из общего ряда	Б	36,02	63,98	–	45,66	50,34	–
4, 7, 11, 13	<i>В данном варианте: 1.8, 1.9, 1.18; 2.10, 3.10, 4.13 Во всех вариантах: 1.1–4.13</i>	Выбор нескольких верных суждений из 5	П	5,41	45,89	48,70	13,41	49,33	37,24
16	<i>Во всех вариантах: 5.4 (Конституция РФ. Главы 1 и 2)</i>	Выбор нескольких верных суждений из 5	Б	2,88	28,04	69,09	10,87	43,77	45,36
5, 8, 14, 17	<i>В данном варианте: отсутствует по модулю «человек и общество», 2.3, 4.14, 4.15, 5.3 Во всех вариантах: 1.1–2.16; 4.14, 4.15; 51.–53, 5.5 – 5.20</i>	Установление соответствия	Б	30	27,25	42,75	30,18	25,80	44,02

6, 9, 15, 18	<i>В данном варианте: 1.10; 2.6, 2.8, 2.9, 2.13; 4.4, 4.5; 5.10 Во всех вариантах: 1.1–2.16; 4.1–4.13; 5.1.–5.3, 5.5–5.20</i>	Выбор нескольких теоретических позиций из 6 для решения актуальных задач социальной жизни	П	20,13	37,48	42,39	20,54	36,70	42,76
10	<i>Во всех вариантах: 2.4</i>	Анализ экономического графика	Б	25,88	74,12	–	32,21	67,88	–
12	<i>В данном варианте: 3.13 Во всех вариантах: 1.1–5.20</i>	Анализ статистических данных, представленных в разной форме	Б	14,86	85,14	–	12,77	87,23	–
19	<i>В данном варианте: 2.6 Во всех вариантах: 1.1–5.20</i>	Определение характера суждений	П	29,79	10,30	59,91	32,39	25,70	41,91
20	<i>В данном варианте: 1.1, 1.6 Во всех вариантах: 1.1–5.20</i>	Заполнение пропущенных слов в тексте	П	16,21	23,96	59,82	30,75	25,94	43,92

Пренебрегая учетом тематического блока, уровня сложности и проверяемого умения, мы можем сделать вывод, что задания, представленные в определенной форме, могут даваться учащимся легче или труднее. Самым сложным по форме оказались задания № 1 и 2 для № 410 варианта и № 3 в целом по всем вариантам. Это задания первой группы. Лучше всего ученики справляются с формами заданий на выбор нескольких верных суждений из 5. Это задания № 4, 7, 11, 13 и 16. По варианту № 410 они выполнены более качественно.

Таким образом, мы видим совпадение качества выполнения заданий по форме и по проверяемым умениям по успешным заданиям и несовпадение по проблемным заданиям. Следовательно, можно сделать вывод, что форма представления задания имеет значение в контексте успешности выполнения. В связи с этим следует развивать возможности проверять сформированность одних и тех же умений с помощью заданий разной формы.

Провести сравнительный анализ выполнения заданий разного типа по первой части работы за последние 3 года не представляется возможным, так как

число и расположение этих заданий в работе претерпели существенные изменения.

Во второй части работы задания невозможно сгруппировать по форме, так как во всех заданиях она разная. Трудно произвести классификацию и по проверяемым умениям, так как каждое задание проверяет сразу несколько умений. Четко можно выделить только умение приводить примеры, проверяемое в заданиях №№ 23, 26 и 29 (критерий К3).

Однако можно проанализировать эту часть в контексте единства формы заданий и проверяемых видов деятельности (таблица 19).

Таблица 19

№ задания в работе	Тематический модуль	Проверка умений в определенной форме	Уровень сложности задания	Средний % выполнения по варианту № 410				Средний % выполнения (все варианты)			
				0	1	2	3	0	1	2	3
21	<i>В данном варианте:</i> политика <i>Во всех вариантах:</i> различное содержание	Находить, осознанно воспринимать и точно воспроизводить информацию из текста	Б	14,78	21,25	63,98	–	8,60	14,53	76,87	–
22	<i>В данном варианте:</i> политика <i>Во всех вариантах:</i> различное содержание	Умение находить, осознанно воспринимать информацию, содержащуюся в тексте и применять ее в заданном контексте	Б	5,83	33,23	60,94	–	20,29	39,50	40,21	–
23	<i>В данном варианте:</i> политика <i>Во всех вариантах:</i> различное содержание	Умение характеризовать положения текста на основе изученного курса, с опорой на контекстные обще-	В	42,57	28,75	18,29	10,38	61,69	19,33	10,95	8,03

		ствоведческие знания.										
24	<i>В данном варианте:</i> политика <i>Во всех вариантах:</i> различное содержание	Умение использовать информацию текста в другой познавательной ситуации, самостоятельное формулирование и аргументацию оценочных, прогностических и иных суждений, связанных с проблематикой текста.	В	46,81	27,48	18,93	6,79	33,98	31,16	23,32	11,53	
25	<i>В данном варианте:</i> экономика <i>Во всех вариантах:</i> различное содержание	Умение самостоятельно раскрывать смысл ключевых обществоведческих понятий и применять их в заданном контексте	В	55,99	18,77	13,02	12,22	60,27	18,14	12,65	8,93	
26	<i>В данном варианте:</i> человек и общество <i>Во всех вариантах:</i> различное содержание	Умение конкретизировать примерами изученные теоретические положения и понятия общественных наук, формирующих	В	34,50	18,21	15,65	31,63	46,09	18,03	16,18	19,70	

		общество- ведческий курс									
27	<i>В данном варианте: Человек и общество</i> <i>Во всех вариантах: различное содержание</i>	Умение анализировать информацию; объяснять связь социальных объектов в ходе решения ситуативной обществоведческой задачи	В	34,42	21,09	23,00	21,49	39,40	18,57	23,96	18,08
28	<i>В данном варианте: право</i> <i>Во всех вариантах: различное содержание</i>	Систематизировать и обобщать социальную информацию; устанавливать и отражать в структуре плана структурные, функциональные, иерархические и иные связи социальных объектов, явлений, процессов	В	70,53	15,02	9,42	5,03	59,85	15,94	9,43	14,78
23, 26, 29 (К3)	<i>Во всех вариантах: различное содержание</i>	Умение конкретизировать примерами теоретические положения	В	40,73	28,83	10,33	21,00 (23, 26)	49,36	26,85	14,54	13,86 (23, 26)

29 альтернативное задание высокого уровня сложности проверяет на различном материале умения раскрывать смысл авторского суждения, привлекать изученные теоретические положения общественных наук, самостоятельно формулировать и конкретизировать примерами свои рассуждения, делать выводы. Результаты оценивания этого задания показаны в таблице 20.

Таблица 20

Средний % выполнения (вариант № 410)								Средний % выполнения (все варианты)							
К1		К2			К3			К1		К2			К3		
0	1	0	1	2	0	1	2	0	1	0	1	2	0	1	2
21,88	78,12	60,7	30,35	8,95	45,13	39,54	15,34	22,23	77,77	61,05	30,43	8,52	40,31	43,19	16,5

Таким образом, в части 2 наиболее успешными стали задания № 21 и 22 базового уровня, которые проверяют умения находить, осознанно воспринимать и точно воспроизводить информацию, содержащуюся в тексте, и применять ее в заданном контексте. Следует отметить, что задание № 22 в варианте 410 выполнено качественнее, чем в других вариантах.

Экзаменуемые показали в основном низкий уровень умения иллюстрировать обществоведческие знания примерами: около 40 % учащихся по всем заданиям (23, 26, 29) в варианте 410 не справились с ним вообще, хотя именно в этом варианте данные задания выполнены лучше, чем в других.

Высокий процент выполнения участники экзамена показали в понимании смысла афоризма в задании № 29. Низкий уровень сформированности обществоведческих умений учащиеся продемонстрировали в заданиях № 28 при составлении плана и в 29-ом задании – при научно-теоретической аргументации в эссе.

Сравнительный анализ выполнения этой части работы за последние три года представлен в таблице 21

Таблица 21

**Содержание заданий части 2
и сравнительные результаты их выполнения в 2014–2016 годах**

№ задания 2014/15/16		Баллы	Процент выпускников		
			2014 г.	2015 г.	2016 г.
С1/28/21	Нахождение в тексте информации, данной в явном виде	0	8,03	9,57	8,60
		1	22,94	27,97	14,53
		2	69,03	62,46	76,87
С2/29/22	Привлечение знаний по курсу, интерпретация текста и его отдельных положений	0	22,70	25,56	20,29
		1	33,62	38,10	39,50
		2	43,68	36,34	40,21
С3/30/23	Соотнесение информации текста со знаниями курса, приведение примеров	0	40,05	40,52	61,69
		1	19,13	26,93	19,33
		2	18,62	14,38	10,95
		3	22,19	18,17	8,03
С4/31/24	Использование полученных из текста знаний в другой ситуации	0	29,92	38,38	33,98
		1	22,46	24,19	31,16
		2	25,85	22,95	23,32
		3	21,77	14,48	11,53
С5/32/25	Применение основных понятий в контексте обществоведческого знания: раскрыть смысл понятия и составить с ним два предложения с заданной информацией	0	55,60	47,82	60,27
		1	20,20	21,50	18,14
		2	14,29	16,48	12,65
		3	9,91	14,19	8,93

C6/33/26	Раскрытие теоретических положений на примерах	0	46,15	47,83	46,09
		1	21,24	25,00	18,03
		2	15,58	15,65	16,18
		3	17,04	11,52	19,70
C7/34/27	Решение познавательных и практических задач на основе социально-гуманитарных знаний	0	61,24	39,66	39,40
		1	12,66	14,14	18,57
		2	11,55	17,96	23,96
		3	14,55	28,24	18,08
C8/35/28	Составление развернутого плана по конкретной теме	0	73,39	57,69	59,85
		1	16,64	21,06	15,94
		2	5,32	8,59	9,43
		3	4,65	12,66	14,78
C9/36/29	Альтернативное задание, предполагающее написание развернутого ответа по одной из пяти вариантов тем на основе обществоведческих знаний, собственных суждений и аргументов по социальным проблемам				
K1	Оценка понимания сущности проблемы	0	30,71	23,30	22,23
		1	69,29	76,70	77,77
K2	Оценка уровня теоретической аргументации	0	65,11	56,90	61,05
		1	27,47	32,11	30,43
		2	7,42	10,99	8,52
K3	Оценка уровня аргументации, апеллирующей к фактам общественной жизни и личного опыта	0	50,07	41,47	40,31
		1	39,66	44,31	43,19
		2	10,27	14,22	16,50

Из таблицы видно, что самым существенным изменением является ухудшение выполнения задания 23 (C3/30). Связано это, скорее всего, с некоторым изменением содержания задания, требующего теперь не столько соотнести текст со знанием курса, сколько с реальной жизнью (проиллюстрировать примерами). Однако при этом качество выполнения заданий 26 (C6/33) и 29 (C9/36) по критерию K3, где также требуется приводить примеры, немного улучшилось. Скорее всего это связано с тем, что учащиеся еще не очень осознали характер изменений в задании 23.

Качество выполнения заданий по работе с самим текстом 21-22 (C1-C2/28-29) несколько повысилось. Возможно, это связано с реализацией настоятельных рекомендаций активизировать работу с текстами в обучении предмету.

Заметно снизились результаты выполнения задания 25 (C5/32). Представляется, что это связано со сложностями оценки задания, где все баллы зависят от первого критерия – раскрытия смысла понятия. На консультациях эксперты часто расходятся в оценке выполнения данного задания, и эти расхождения являются существенными, что отражается на общих результатах учащихся.

Небольшое ухудшение можно отметить по заданию 27 (C7/34): меньшее число учащихся получили высший балл. На основе проверки можно сказать, что само задание обычно содержит большое число элементов ответа, и ученики пропускают какой-то элемент или не справляются с одним из них. При этом в сравнении с 2014 годом мы видим сокращение числа «нулевых» результатов, связанных с тем, что ученики не называли явление, описанное в задаче. Сегодня они четко знают первоочередную необходимость именно этого элемента ответа.

4.3. Анализ результатов выполнения по группам заданий одинакового тематического модуля (вариант № 410)

Вторая группа (задания 4-18) включает в себя задания базового и повышенного уровней, направленные на проверку сформированности различных умений на разном обществоведческом содержании. Задания этой группы представляют традиционные пять тематических модулей обществоведческого курса: человек и общество, включая познание и духовную культуру, экономика, социальные отношения, политика, право. Во всех вариантах КИМ задания данной части, проверяющие элементы содержания одного и того же блока-модуля, находятся под одинаковыми номерами. Особо необходимо отметить задания 14 и 16 связанные не только с общим тематическим модулем, но и с конкретным элементом Кодификатора.

Кроме того, для анализа выполнения заданий по одинаковым тематическим модулям конкретного варианта 410 мы можем учитывать также задания 1-3 и 19-20, 21-29, содержательная основа которых от варианта к варианту меняется (эти задания в таблице 22 выделены жирным шрифтом)

Таблица 22

Обозначение задания в работе	Тематический модуль	Средний процент выполнения по региону (вариант №410)		
		полностью не справились	справились частично**	справились полностью
4–6 и 20, 26, 27*	Человек и общество, включая познание и духовную культуру	17,48	34,42	47,94
7–10 и 19, 25	Экономика	21,75	31,15	47,10
2 и 11,12	Социальные отношения	19,89	31,47	69,62
3, 13–15 и 21-24	Политика	30,15	41,92	33,17
в том числе 14	4.14. Органы государственной власти Российской Федерации и 4.15. Федеративное устройство Российской Федерации	38,10	42,17	19,73
1, 16–18	Право	32,49	39,08	38,20
в том числе 16	5.4. Знание основ конституционного строя Российской Федерации, прав и свобод человека и гражданина	2,88	28,04	69,09
*Отсутствует предусмотренное спецификаций задание по блоку «Социальные отношения» кодификатора элементов содержания, даны два задания по одному модулю, что ставит учеников, писавших данный вариант, в неравные условия с другими, где заявленная структура точно соблюдена.				
** Получившие 1 или 2 балла при соответствующей цене задания 2 или 3 балла				

Таким образом, на основе анализа выполнения варианта № 410 можно составить следующий рейтинг успешности выполнения заданий разных содержательных линий:

- 1) Человек и общество (82,52 %);
- 2) Социальные отношения (80,11 %);
- 3) Экономика (78,25 %);
- 4) Политика (69,85 %);
- 5) Право (67,51 %).

Следует отметить, что отрыв уровня знаний по вопросам политики и права от других содержательных линий очень велик.

Интересно также проследить, как влияет на выполнение заданий закрепление за ними определенной узкой темы обществоведческого курса. Задание 16 на проверку знания основ Конституционного строя РФ, введенное в 2015 году, учащиеся выполнили очень хорошо. Задание 14 на проверку знания организации государственной власти РФ, закрепленное в текущем учебном году, выполнено очень плохо. Таким образом, можно предположить, что учащиеся целенаправленно готовились к выполнению задания 16 на основе опыта прошлого года и не готовились специально к выполнению задания 14, хотя оно относится к базовому уровню и на его содержание было указано в Спецификации КИМ ЕГЭ-2016. Из этого с большой долей вероятности следует, что при подготовке к экзамену учителя больше ориентируются на опыт прошлых лет, чем на нововведения в экзамене и на отражающие их документы.

Статистические данные таблицы 23 отражают общие результаты выполнения заданий части 1 по содержательным линиям за последние 3 года по всем вариантам.

Таблица 23

Сравнительный анализ выполнения заданий по основным содержательным линиям (в скобках дано обозначение позиции в рейтинге успешности)

Год	Содержательная линия				
	Человек и общество	Экономика	Социальные отношения	Политика	Право
2014	79,12 % (2)	72,33 % (3)	84,08 % (1)	69,11 % (4)	66,65 % (5)
2015	78,53 % (1)	68,61 % (3)	77,67 % (2)	64,94 % (5)	68,17 % (4)
2016	89,16 % (2)	78,39 % (3)	91,47 % (1)	68,02 % (5)	73,88 % (4)
410 вариант (по заданиям первой части)	93,42 % (1)	88,82 % (3)	91,49 % (2)	68,27 % (5)	70,61 % (5)

На основе сопоставления данных среднего процента выполнения заданий по всем вариантам и в варианте № 410 можно сделать вывод, что рейтинг успешности по определенным тематическим блокам в разных вариантах не одинаков. В частности, мы видим, что в целом на первом месте в рейтинге успешности стоит тема «Социальные отношения», в то время как в варианте № 410 она занимает второе место. На последнем месте в общем рейтинге успешности

выполнения заданий стоит тема «Право», в то время как в целом в варианте № 410 это тема «Политика». Можно предположить, что такие расхождения связаны с учетом в общем рейтинге только заданий первой части, а в рейтинге заданий варианта № 410 – заданий первой и второй частей. Проверим это. На основе сравнения данных последних двух строк таблицы № 21 можем сделать вывод, что темы «Человек и общество» и «Социальные отношения» в общем рейтинге успешности и рейтинге успешности выполнения заданий варианта № 410 действительно меняются местами. Однако рейтинги успешности выполнения заданий по темам «Политика» и «Право» совпадают. Таким образом, можно еще раз отметить, что форма представления задания имеет существенное значение и влияет на результат.

Сравнивая результаты текущего и прошлого годов, можно заметить, что полностью не выполненных заданий стало меньше. Однако на основе данных об общей результативности экзамена мы видим, что она снизилась (см. таблицу 10).

Из этого можно сделать вывод, что число полностью выполненных заданий тоже уменьшилось (что подтверждается статистикой). Это естественный результат, связанный с полным исключением заданий с одним вариантом ответа, где невозможно получить промежуточный результат. Число же работ с промежуточным результатом, напротив, возросло. Такая структура заданий и их оценивания позволяет осуществить более дифференцированный подход к оценке достижений учеников.

4.4. Анализ выполнения заданий разного уровня сложности

Задания различаются по уровням сложности: базовый, повышенный и высокий. Разработчики полагают, что с повышением уровня задания должно расти время на его выполнение, а так же уменьшаться рейтинг успешности его выполнения. Рассмотрим, как были выполнены задания разного уровня сложности в этом году по всем вариантам и по варианту № 410 отдельно в таблице 24.

Таблица 24

Обозначение задания в работе	Уровень сложности	Выполнение задания	
		все варианты	410 вариант
1-3, 5, 8, 10, 12, 14, 16, 17, 21, 22	Базовый	78,75 %	76,18 %
4, 6, 7, 9, 11, 15, 18-20	Повышенный	79,99 %	82,59 %
23-29	Высокий	52,79 %	54,16 %

На основании представленных в таблице 22 данных можно сделать вывод, что расхождения в уровне выполнения заданий всех вариантов и варианта № 410 незначительны: задания повышенного и высокого уровня сложности в этом варианте выполнены немного лучше среднего, а базового уровня – немного хуже. Наибольший интерес вызывает тот факт, что по всем вариантам задания повышенного уровня ученики выполнили лучше, чем задания базового

уровня сложности. Это означает, что разработчики неадекватно оценили уровень сложности заданий и, следовательно, присваиваемые за них баллы (так как задания более высокого уровня обычно оцениваются по более высокой шкале.)

4.5. Анализ типичных ошибок и рекомендации по их минимизации

Результаты анализа КИМ, итогов экзамена и проверки заданий части 2 позволяют выявить типичные ошибки участников экзамена, а также недочеты в системе их подготовки. На основе произведенного анализа можно сделать некоторые выводы о возможных причинах получения выявленных типичных ошибочных ответов и путях их устранения в ходе обучения школьников предмету в регионе.

С точки зрения содержания учебного материала, учителям следует обратить большее внимание на изучение тем «Политика» и «Право». Необходимо более внимательно знакомиться с КИМ ЕГЭ, в частности – обращать особое внимание на нововведения в Спецификации каждого года. При этом не всегда можно утверждать, что, если тема убрана из Кодификатора, вопросов по ней в ЕГЭ не будет.

Разработчикам необходимо внимательнее отнестись к соотношению представленности каждого содержательного модуля в разных вариантах ЕГЭ по предмету, а также к определению степени сложности задания и соответствующих баллов за его выполнение. В существующих условиях, учителя при подготовке учащихся не могут быть уверены в том, что задания базового уровня проще и требуют меньшей подготовки.

Намного более продуктивным для выявления типичных ошибок, их причин и выработки рекомендаций по их устранению является анализ выполнения учащимися конкретных открытых заданий второй части. Выявленные типичные ошибки и рекомендации по их профилактике приведены в таблице 25.

Таблица 25

Типичные ошибки и рекомендации по их профилактике

Задания	Распространенные ошибки	Рекомендации по подготовке к экзамену
Все	Дают лишние неправильные ответы	Обратить внимание на изменение правил оценивания некоторых заданий, на снижение баллов за наличие неправильных ответов
	Примитивное, однобокое представление о социальных явлениях	Объяснять и иллюстрировать многосторонность социальных явлений, говорить об универсальной взаимосвязанности явлений, о наличии у них позитивных и негативных сторон, о возможности связей и взаимного влияния двух социальных явлений в обе стороны (например, безработицы и структурных сдвигов в экономике)
По блоку «Право»	Незнание существенных изменений в законодательстве РФ, использование устаревших данных	Знакомиться с нормативными документами, указанными в Спецификации, в их современной редакции

23, 26, 29 К3	Вместо конкретных примеров приводятся общие положения, пояснения, определения	Учить давать ответы с высокой степенью конкретизации (за излишнюю конкретизацию баллы никогда не снижаются, а за недостаточную – снижаются). Нужно помнить, что самый конкретный пример – это реальный факт с указанием на то что, где, когда и с кем произошло. Важно связывать изучаемый материал с личным опытом учеников. Работать над расширением социального кругозора, над формированием интереса к современной общественно-политической жизни, широко и регулярно использовать межпредметные связи в обучении
	Даются примитивные, надуманные примеры	
	Приводимые примеры являются однотипными	
25	Определение понятия через однокоренные понятия	Необходимо указать на некорректность таких определений, на необходимость использовать синонимы, на то, что однокоренное слово в определении понятия не может быть засчитано за один из раскрытых существенных признаков
25, 29 К2	Неумение давать определения, низкий уровень теоретической аргументации в сочинении	Не заучивать объемные определения из учебников, а учить составлять их самостоятельно, выделять основные признаки понятий, составлять собственный мини-словарь.
27	Называние описанного в задаче явления термином, отличным от ключей	При расхождении в терминологии школьного учебника и различных пособий необходимо ориентироваться на учебник
29	Непонимание смысла афористического высказывания	Анализировать с учащимися афористические высказывания на каждом уроке. Предлагать им перефразировать цитаты и строить рассуждения, опираясь на перефразировку. Формулировать наводящие вопросы для раскрытия темы
	Все приводимые примеры относятся к современной общественной жизни	Разграничить, до какого времени пример является историческим, а с какого – современным. Объяснить ученикам, что примеры из политики и из экономики – это примеры из современной общественной жизни, а не из разных социальных наук.

Отрадно отметить, что большинство типичных ошибок прошлых лет в этом году не повторялись (таблица 26).

Таблица 26

**Ошибки прошлых лет, которые были скорректированы
в процессе подготовки выпускников**

№ задания	Исправленные типичные ошибки прошлых лет
Все	Стараются дать ответы на все элементы задания, не пропуская их
	Внимательнее следят за правильной нумерацией заданий

	Внимательно следят за правильным порядком элементов ответа, особенно если этот порядок указан в самом задании
	Конкретизируют ответы: в заданиях на сравнение выделяют сходства и различия, в заданиях на раскрытие различных сторон явления указывают, какие из них позитивные, а какие негативные
21-24	Четче отслеживают, когда надо давать ответ непосредственно по тексту, а когда – с опорой на дополнительные знания
	Находят ответы в тексте, даже если ответ на первый вопрос находится в конце текста
25	В предложениях, где требуется назвать несколько элементов (множественное число), стараются указать хотя бы два
26	Не рисуют картинки в заданиях, где надо «иллюстрировать» примерами
27	Стараются обязательно указать название описанного в задаче явления
28	Попадают в обязательные пункты плана
29	Стараются приводить примеры из разных областей знаний

Таким образом, можно сделать вывод, что абсолютное большинство типичных ошибок, указанных в прошлогоднем отчете, было исправлено. Причины данных позитивных изменений связаны с корретикровкой деятельности разработчиков КИМ, региональной предметной комиссии, учителей и методистов. Во-первых, надо отметить возросшую корректность самих заданий (в частности, указание на то, как надо оформить ответ). Во-вторых, стоит заметить, что задания повторяются, в частности темы планов. В-третьих, отрадно видеть продуктивные результаты целенаправленной работы в регионе по работе над ошибками.

В целом можно констатировать общую тенденцию сокращения числа ошибок из-за непонимания формы вопроса, однако знания учащихся все же оставляют желать лучшего. Понимая, как надо оформить ответ они, тем не менее, не получают высоких баллов, потому что делают ошибки, связанные с недостаточным уровнем знаний.

Анализ типичных ошибок при выполнении варианта № 410

В задании 21 абсолютное большинство учащихся справилось с первой его частью, где надо было найти определение партии. Лишь небольшая часть учеников писала свое определение партии вместо авторского. В связи с этим при подготовке учеников к экзамену надо очень четко отслеживать, что именно требуется в задании – найти и воспроизвести авторский ответ или дать свой – на основе текста или личного опыта и обществоведческих знаний. Высокий процент ошибок при выполнении задания 21 связан с тем, что учащиеся не поняли необходимости назвать именно «основания выделения типов партий» и просто перечислили по тексту сами эти типы. Некоторые ученики с недоумением по поводу снижения баллов за этот вопрос пришли даже на апелляцию. В связи с этим при подготовке к ЕГЭ необходимо не просто давать учащимся готовые классификации и заучивать их, а учить самостоятельно классифицировать, выделять различные критерии для группировки социальных объектов.

Результаты ответа на вопрос 23 оказались не очень высоки по трем причинам, имеющим во многом формальный характер. Во-первых, задание требовало много элементов ответа (семь). Во-вторых, оценка задания предусматривала жесткую систему снятия баллов: за пять правильных элементов ответа (три функции по тексту и две другие функции) можно было получить всего 1 балл. В-третьих, в самом тексте функции не были четко названы. В ответах учеников отмечалась неопределенность в понимании того, какие функции по тексту, а какие – нет. Кроме того, на апелляции возникали вопросы по поводу жестких критериев оценки. В связи с этим при подготовке к экзамену необходимо объяснять ученикам, что важно четко определить необходимое число элементов ответа, проверять себя – на все ли вопросы дан ответ, понимать, что только полностью правильный ответ заслуживает высшего балла. При подготовке надо для примера выполнять задания, состоящие из множества элементов. Кроме того, необходимо расширять кругозор учеников и стимулировать их к этому, формировать у них интерес к социальной информации, к новостям общественной жизни, чтобы они могли приводить необходимые примеры.

Задание 24 оказалось для экзаменуемых чрезвычайно сложным по своему содержанию. В первой части задания часть учеников не обратила внимания на то, что в задании речь идет о финансировании не партий вообще, а именно избирательных кампаний. Во второй части ученики не заметили, что им надо писать не просто позитивные последствия финансирования, а только те из них, которые защищают права и свободы граждан. Чтобы избежать подобных ситуаций, при подготовке учеников необходимо настраивать их на внимательное, скрупулёзное прочтение задания, выделение в нем каждого смыслового элемента. Надо отметить, многие ученики отождествляют партии и государство, что превращает их ответы в курьез. Подобные ситуации встречались и в других заданиях. Чтобы не было подобных ошибок, необходимо развенчивать стереотипы, постоянно проводить сравнение теории и практики, идеальных политических типов и реальной политической ситуации, в том числе в России.

В задании 25 много низких оценок было связано с тем, что ученики не сумели отличить определения от перечисления структурных элементов: простое перечисление факторов производства не засчитывалось за верный ответ. Необходимо учить учеников самостоятельно формулировать краткие определения, потому что выучить словарь просто невозможно. Кроме того, в этом задании во всех вариантах учащиеся часто не обращают внимания на то, какие именно надо составить предложения – просто содержащие информацию или раскрывающие смысл, объясняющие. Предупреждая подобные ошибки, при обучении надо четко разъяснять ученикам, что такое пример, аргумент, признак, объяснение и т.д.

Задание 26 неожиданно вызвало сильнейшие затруднения у учеников. Во-первых, термин «искусство» они восприняли в самом широком смысле слова, включая в него кулинарное искусство, моду, боевые искусства и т.д. Во-вторых, ученики не до конца понимают, что такое воспитание, включают в это понятие

получение новых знаний и др. В-третьих, учащиеся не смогли привести конкретных примеров. При выполнении этой части задания ученики не смогли опереться даже на содержание школьной программы по литературе, МХК, истории. В связи с этим надо рекомендовать шире использовать межпредметные связи в обучении обществознанию и делать это на регулярной основе. В качестве позитивного момента можно отметить, что абсолютное большинство учеников заметили указание в скобках на необходимость связи ответа с разными видами искусства и попытались выполнить это условие.

Учащихся, выполняющих задание 28, можно разделить на две группы: те кто хорошо знал материал, и те, кто вообще не владел соответствующим содержанием. Последних было меньшинство. Среди тех, кто знал тему, очень много учеников приводили примеры не существующих в нынешней редакции Гражданского кодекса форм предприятий (ОАО, ЗАО, общества с дополнительной ответственностью). Учитывая этот серьезный недочет, при подготовке надо рекомендовать учителям и учащимся четко следить за перечнем необходимых для ознакомления нормативно-правовых актов, указанных в Спецификации, вместе с конкретными статьями. Эти акты надо знать в текущей редакции.

Среди тем сочинений в задании 29 особые затруднения вызвала тема № 4 – фраза Ж.Ж. Руссо о том, что «законодательная власть – это сердце государства; власть исполнительная – его мозг». Писать сочинение на данную тему так же трудно, как и его проверять: ведь никто не может быть уверен, что в вырванной из контекста фразе можно верно уловить мысль автора. Во избежание подобных проблем надо рекомендовать ученикам не выбирать образные темы, а составителям заданий – не включать их в КИМы.

При выполнении заданий 22 и 27 невозможно выявить типичных затруднений: они были разнообразными и практически не повторялись.

4.6. Общие выводы

В целом достаточным можно считать уровень усвоения школьниками содержательных модулей «Человек и общество» и «Социальные отношения». Нужно отметить, что на хорошем уровне экзаменующиеся продемонстрировали умения характеризовать с научных позиций основные социальные объекты и применять знания для решения типичных познавательных и жизненных задач, выполнять задания на анализ правильности суждений, на извлечение социальной информации из источников в графической форме.

При этом нельзя считать достаточным уровень усвоения школьниками содержательных модулей «Политика» и «Право» (за исключением темы «Основы конституционного строя РФ, права и обязанности граждан») и сформированность умения анализировать актуальную информацию о социальных объектах, выявляя их общие черты и различия, устанавливая соответствия между существенными чертами и признаками изученных социальных явлений и

обществоведческими терминами и понятиями, выполнять задания, требующие приведения примеров и составления плана. Хотя можно отметить, что уровень знаний и умений по этим параметрам и степень выполнения соответствующих заданий от года к году повышается.

Выявленные недостатки во многом отражают особенности подготовки к экзамену: за недостатком времени и профессионализма педагогов деятельностный и практикоориентированный подходы представлены недостаточно или совсем отсутствуют. В связи с тем, что деятельностный подход приобретает все большее значение в образовании, в том числе в заданиях ЕГЭ, подготовки по стандартным пособиям становится недостаточно, лучшие результаты получают ученики, обладающие широким кругозором, богатым личным опытом, интересом к общественной жизни и широким спектром предметных и метапредметных умений. На это и должна быть нацелена подготовка к ЕГЭ по обществознанию.

Современные компьютерные технологии позволяют осуществлять новейшие виды диагностики учебных достижений. В частности, в Санкт-Петербурге продуктивный (по данным результатов ЕГЭ по районам города) опыт Невского (регулярное электронное тестирование), Кировского и Приморского районов (олимпиады в формате ЕГЭ) стоит распространить на другие районы города. Проводимые диагностические работы должны учитывать содержание учебного материала, изученное к моменту диагностики учениками по всем учебникам, входящим в Федеральный перечень. В противном случае результаты не дают верной картины уровня подготовки и представлений о направлениях ее развития.

5. РАБОТА РЕГИОНАЛЬНОЙ ПРЕДМЕТНОЙ КОМИССИИ

5.1. Руководители ПК

1. Микиртумов И. Б. – заведующий кафедрой логики СПбГУ, доктор философских наук, доцент, председатель предметной комиссии по обществознанию.

2. Бровкина М. И. – учитель обществознания и истории ГБОУ школы № 46, методист по истории и обществознанию ГБОУ ДПО ЦПКС «Информационно-методический центр» Приморского района СПб, заместитель председателя предметной комиссии по обществознанию.

3. Соболева О. Б. – учитель обществознания и истории ГБОУ школы № 78, кандидат педагогических наук, доцент кафедры методики обучения истории и обществознания факультета социальных наук РГПУ имени А. И. Герцена, заместитель председателя предметной комиссии по обществознанию.

5.2. Характеристика региональной предметной комиссии (ПК) по обществознанию, условия и общие результаты работы

В таблице 27 приведены состав предметной комиссии и условия ее работы.

Таблица 27

Состав предметной комиссии и условия её работы

№ п/п	Параметр	Показатели
1.	Нахождение ПК в или вне здания РЦОИ, количество зданий, помещений, где размещается ПК	2 здания вне здания РЦОИ
1.1.	Количество аудиторий при работе ПК	19
2.	Проведение оперативного согласования подходов к оцениванию развернутых ответов в день получения критериев оценивания перед началом проверки (проводилось ли, продолжительность, была ли потребность в проведении дополнительного согласования в процессе проверки)	Согласование проводилось, продолжительность – 180 минут. В процессе проверки не было потребности в дополнительном согласовании.
3.	Работа экспертов-консультантов, назначенных председателем ПК при работе ПК	В качестве экспертов-консультантов работу вели председатель ПК, его заместители и ведущие эксперты комиссии
3.1.	Количество экспертов-консультантов	11
3.2.	Принцип распределения экспертов-консультантов по помещениям ПК	Здание ГБОУ № 241 – 6 (по 3 на этажах). Здание ГБОУ № 229 – 5 (3 и 2 на этажах).
3.3.	Сфера консультирования (консультация экспертов, находящихся в одном помещении / аудитории, консультации по оцениванию ответов на определенные задания и т.п.)	Консультирование по оцениванию заданий, вызывающих сложности, уточнение правильности позиций, изложенных в работах выпускников, с использованием ресурсов Интернета.
4.	Наличие специально оборудованного в помещениях ПК рабочего места с выходом в Интернет для обеспечения возможности уточнения экспертами изложенных в экзаменационных работах участников ГИА фактов, востребованность этого рабочего места	По 1 специально оборудованному месту в каждом здании проверки
5.	Количество членов ПК	243
5.1.	Имеющих статус ведущего эксперта	21
5.2.	Имеющих статус старшего эксперта	53
5.3.	Имеющих статус основного эксперта	169
5.4.	Помощников председателя ПК (при наличии)	Нет
6.	Информация о выявленных процедурных нарушениях, отстранениях экспертов от работы и т.п. Описание, обстоятельства, принятые меры	3 нарушения: не сдан бланк учета проверки (один случай), не сданы критерии, оставлены на рабочем месте (два случая).

		Проведена индивидуальная работа, эксперты от проверки не отстранялись.
7.	Количество членов ПК, участвовавших в семинарах по согласованию подходов к оцениванию в ФГБНУ «ФИПИ»	21
8.	Прочие условия (в случае выявления условий, существенно влияющих на качество работы ПК)	Нет

Квалификация экспертов (соответствие требованиям Порядка проведения ГИА, количество экспертов, квалификация которых не соответствует требованиям Порядка проведения ГИА, причины включения в ПК таких экспертов).

1. Квалификация экспертов соответствует порядку проведения ГИА. 170 экспертов имеют высшую квалификационную категорию, 42 – первую, 31 – преподаватели ВУЗов.

2. Ежегодно проводится анализ работы экспертов, по результатам которого происходит исключение из состава комиссии и обучение новых экспертов.

3. В 2016 году в составе комиссии работало 26 вновь обученных экспертов (в 2015 году – 40). Состав групп на обучение новых экспертов формируется на конкурсной основе.

Основные результаты работы предметной комиссии приведены в таблице 28

Таблица 28

Основные результаты

№ п/п	Вид деятельности	Реализация
1.	Работа ПК при проверке развернутых ответов, в т.ч.	
1.1.	Общее количество работ	11799
1.2.	Общее количество непустых работ	11709
1.3.	Проверок первым и вторым экспертами	23418
1.4.	Третьих проверок	4457
1.5.	Проверок апелляционных работ	323
1.6.	Перепроверок по решению ОИВ	нет
1.7.	Количество экспертов, осуществлявших третьи проверки	74 (явка 71)
2.	Общее количество экспертов ПК, задействованных при проверке работ на разных этапах проведения ГИА	263
3.	Общее количество экспертов ПК, задействованных при проверке апелляционных работ	29
4.	Работа ПК при рассмотрении апелляций:	
4.1.	Общее количество поданных апелляций	323
4.2.–4.5.	Количество удовлетворенных апелляций в отношении изменения баллов за развернутые Ответы, основные причины изменений	219
		1. Субъективный фактор оценивания заданий экспертами

		(расхождение во мнениях, разный жизненный опыт и системы ценностей). 2. Сложности оценивания ряда заданий в соответствии с предложенными критериями оценивания, например, задания № 23 и 24 по документам, № 26 (воспитательная функция искусства).
	Количество работ с пониженными на апелляции результатами, основные причины изменений	26 Основная причина завышения оценок – отдельные случаи невнимательности экспертов, упускающих из виду требования Критерия и рекомендации ПК.
	Количество работ с повышенными на апелляции результатами, основные причины изменений	132 Основная причина занижения оценок – отдельные случаи невнимательности экспертов, упускающих из виду требования Критерия и рекомендации ПК.
4.5.	Минимальное и максимальное изменение баллов, причины изменений	Минимальное – 1 балл, максимальное – 6 баллов. Причиной недооценки одной работы на 6 баллов стало статистически редкое совпадение, при котором первый и второй эксперты проявили невнимательность по одним и тем же позициям. Работа подробно обсуждалась членами ПК, в том числе в ходе заочной дискуссии с экспертом ФПК.

Характеристики экспертов, регулярно (более, чем в 5 % проверяемых работ) допускающих значительные расхождения с оценками других экспертов приведены в таблице 29.

Таблица 29

**Характеристики экспертов, регулярно (более, чем в 5 % проверяемых работ) допускающих значительные расхождения с оценками других экспертов
(персональные данные удалены)**

№	ФИО	Данные о качестве работы в 2016 г.*	Выявленные причины расхождений, принятые решения
1	Э1	% ответственности за третью проверку ме-	Расхождение вызвано неопытностью эксперта, работающего первый год. В 2017 году экс-

		не 50. Удовлетворительный результат.	перт будет проходить переподготовку в группе для занижающих оценки.
2	Э2	% ответственности за третью проверку – 23,4. Хороший результат.	Рассогласование вызвано излишней строгостью эксперта, «оторвавшегося» в этом отношении от основной массы. Эксперту будет поручена обработка материалов третьей проверки.
3	Э3	% ответственности за третью проверку – 53. Удовлетворительный результат.	Эксперт ранее проявляла склонность к завышению оценок, и при ежегодном повышении квалификации это обстоятельство было предметом особого внимания. Возможно, в результате эксперт вдалась в иную крайность. Будет поставлен вопрос о продолжении работы эксперта в комиссии.
4	Э4	% ответственности за третью проверку – 63. Неудовлетворительный результат.	Эксперт с трудом адаптируется к практике ЕГЭ. Работает второй год и проявляет склонность к завышению оценок. По сравнению с прошлым годом показатели стали лучше. Будет поставлен вопрос о продолжении работы эксперта в комиссии.
5	Э5	% ответственности за третью проверку – 44. Удовлетворительный результат.	Эксперт работает второй год, и его показатели стали хуже. Будет проходить переобучение в группе для имеющих склонность к завышению оценок.
6	Э6	% ответственности за третью проверку – 35. Хороший результат.	Эксперт проявляет склонность к занижению оценок, видимо, не осознав должным образом требования критериев и рекомендации ПК. Эксперт будет проходить переобучение в группе для занижающих оценки.
<p>* Качество работы оценивается на основании данных об ответственности эксперта за третью проверку. При общем показателе третьей проверки 32%, минимальная ответственность составила 10%, максимальная – 77%. Диапазон нормы определяется как 32 +/- (32-10)%, т. е. от 10% до 54%. Шкала оценки качества выглядит так: 10-21% – «отлично», 22-43% – «хорошо», 44-54% – «удовлетворительно», 55 и выше – «неудовлетворительно».</p>			

5.3. Организация обучения экспертов и работы ПК

В 2016 году в рамках семинаров «Профессионально-педагогическая компетентность эксперта единого государственного экзамена по обществознанию» продолжительностью 10 часов в 16 группах успешно прошли переподготовку все члены комиссии.

По программе «Профессионально-педагогическая компетентность эксперта единого государственного экзамена по обществознанию» подготовку в объёме 80 часов прошли две группы экспертов.

В обоих случаях эксперт считался успешно прошедшим обучение и допускался к проверке работ при выполнении экзаменационной работы по материалам ФИПИ.

5.4. Сведения о согласованности проверки работ экспертами региональной предметной комиссии

В 2016 году на 3-ю проверку было направлено 38,43 % работ (38,16 % в 2015 году, 41,15 % в 2014 г.)

Причины больших объемов третьей проверки таковы.

1. Содержание курса обществознания по самой своей природе оставляет пространство для расхождений во мнениях – как по теоретическим вопросам, так и при интерпретации явлений общественной жизни.

2. Возрастные различия между экспертами при их равной компетентности присоединяют к теоретическим знаниям различный жизненный опыт и различающиеся системы ценностей.

3. Достижение полной и исчерпывающей компетентности в сфере обществознания едва ли возможно в силу необычайной широты материала. Задания ЕГЭ, становясь более разнообразными и интересными, по своему содержанию в той или иной степени неизбежно выходят за границы знаний и опыта каждого из экспертов.

4. Как показано в обзоре экзаменационных материалов, в ряде случаев не вполне корректными являются формулировки Критериев проверки заданий, что вызывало разночтения у экспертов.

5.5. Результаты рассмотрения апелляций

5.5.1. Статистические данные о рассмотрении апелляций

В 2016 году количество экзаменуемых составило 12552 человек, число апелляций – 332 (2,64%). 112 апелляций (33,73%) было отклонено, из 220 удовлетворённых апелляций (66,26%) по 26 оценка была пересмотрена в сторону понижения (7,83%), по 61 – оставлена без изменения (18,37%), по 133 – повышена (40,06%). При рассмотрении апелляций комиссия, состоящая из наиболее опытных и взыскательных экспертов, преследовала две цели: выставление объективной оценки за рассматриваемую экзаменационную работу вне зависимости от возможных последствий пересмотра оценки для апеллянта и выявление проблемных вопросов и заданий, оценка которых вызывает затруднения у экспертов. Результатом стало немалое количество удовлетворённых апелляций, но по сравнению с 2015 годом можно говорить о значительном сокращении числа работ, по которым оценки были понижены. Комиссия считает рассмотрение апелляций важным инструментом оценки качества своей работы со стороны, наиболее в этом заинтересованной, т. е. со стороны экзаменуемых. Приведённое выше распределение баллов свидетельствует об объективности проверки в целом, но не исключает «брака», который выявляется при рассмотрении апелляций. Показателем брака следует считать удвоенный процент удовлетворённых апелляций от общего числа работ, полагая, что равное число экзаменуемых получили завышенную и заниженную оценки, но первые не подавали апелляций.

5.6.2. Анализ работ, вызвавших затруднения у экспертов при оценивании

В 8 случаях результатом удовлетворения апелляций становилось понижение или повышение оценки на 3 и большее количество баллов. Эти случаи представляются наиболее показательными, и ниже приводятся мотивировки изменения баллов, которые конфликтная комиссия направляла в ФГБУ «ФЦТ» для согласования. Персональные данные опущены.

Работа 1. Повышение на 4 балла.

Необходимо повышение балла (с 0 до 3-х) за выполнение задания № 27.

1. Повышение балла обусловлено тем, что экзаменуемый полностью и правильно выполнил задание: правильно назвал тип семьи, указал два признака по тексту задания и указал один дополнительный признак данного типа семьи.

2. Необходимо повышение балла за выполнение задания № 29.

Повышение балла по критерию К3 (с 1-го до 2-х) обусловлено тем, что экзаменуемый привел два фактических аргумента, относящихся к различным источникам.

Работа 2. Повышение на 7 баллов.

1. Необходимо повышение балла (с 1 до 3) за выполнение задания № 23. Повышение обусловлено тем, что экзаменуемая при выполнении данного задания привела три функции по тексту и две другие – с адекватными примерами. В соответствии с Критериями в этом случае выставляется 3 балла.

2. Необходимо повышение балла (с 1 до 2) за выполнение задания № 25. В работе верно раскрыт смысл понятия «факторы производства» и составлено одно предложение, объясняющее ограниченность труда как фактора производства. В соответствии с Критериями в этом случае выставляется оценка 2 балла.

3. Необходимо повышение балла (с 1 до 3) за выполнение задания № 28. Экзаменуемая указала в плане 3 пункта из семи ключевых (в пункте 2 содержится информация, соответствующая 4 и 7 пунктам плана в Критериях), в плане 5 развёрнутых пунктов. План верный, неточностей и ошибок не содержит. В соответствии с Критериями в этом случае выставляется оценка 3 балла.

4. Необходимо повышение балла (с 1 до 2) за выполнение задания № 29 по критерию С10. Экзаменуемая правильно раскрыла понятия «свобода», «выбор», затронула их исторические аспекты, связала данные понятия с особенностями политических режимов и правовым регулированием общественных отношений, указав черты некоторых режимов и виды юридической ответственности. В соответствии с Критериями в этом случае выставляется оценка 2 балла.

5. Необходимо повышение балла (с 1 до 2) за выполнение задания № 29 по критерию С11. Экзаменуемая привела 2 примера, адекватных обосновываемым тезисам и из различных источников: один пример из истории (выбор декабристов, вышедших на Сенатскую площадь, в пользу свободы), второй почерпнут из СМИ.

Работа 3. Повышение на 3 балла.

1. Необходимо повышение балла (с 0 до 1) за выполнение задания № 25. Повышение обусловлено тем, что экзаменуемый в целом раскрыл смысл поня-

тия «научное познание» и привёл два требуемых верных суждения. В соответствии с Критериями в этом случае выставляется 1 балл.

2. Необходимо повышение балла (с 1 до 2) за выполнение задания № 29 по критерию С10. В эссе продемонстрирован достаточный и релевантный теме объём теоретических знаний. В соответствии с Критериями в этом случае выставляется 2 балла

3. Необходимо повышение балла (с 0 до 1) за выполнение задания № 29 по критерию С11. В работе приведён один адекватный и поясняющий цитату пример. В соответствии с Критериями при наличии одной позиции по данному критерию выставляется 1 балл.

Работа 4. Повышение на 4 балла.

1. Необходимо повышение балла (с 0 до 3) за выполнение задания № 26. Повышение обусловлено тем, что экзаменуемый при выполнении данного задания совершенно правильно назвал три вида искусства и указал, какие качества личности они воспитывают. В соответствии с Критериями в этом случае выставляется 3 балла.

2. Необходимо повышение балла (с 1 до 2) за выполнение задания № 28. Представленный план содержит три пункта, соответствующих по Критериям ключевым, шесть пунктов плана развёрнуты, план верен по содержанию, но содержит неточность. В частности, перечисление организационно-правовых форм предпринимательской деятельности, само по себе информативное, производится в пункте плана «Виды юридических лиц». В соответствии с Критериями в этом случае выставляется оценка 2 балла.

Работа 5. Повышение на 3 балла.

1. Необходимо повышение балла (с 2 до 3) за выполнение задания № 23. Повышение обусловлено тем, что экзаменуемый при выполнении данного задания привел три примера связи безработицы со структурными сдвигами в национальной и мировой экономике, и в соответствии с Критериями в этом случае выставляется 3 балла.

1. Необходимо повышение балла (с 1 до 2) за выполнение задания № 24. Экзаменуемый правильно указал четыре элемента ответа (две категории, находящиеся в наиболее сложном положении, а также две причины этого сложного положения). В соответствии с Критериями в этом случае выставляется оценка 2 балла.

3. Необходимо понижение балла (с 1 до 0) за выполнение задания № 25. В работе неверно указано определение понятия «научное познание». В соответствии с Критериями в этом случае выставляется оценка 0 баллов, т.к., если смысл понятия не раскрыт – вне зависимости от наличия/отсутствия остальных элементов ответа, выставляется 0 баллов.

4. Необходимо повышение балла (с 2 до 3) за выполнение задания № 26. Экзаменуемый правильно указал все необходимые элементы ответа: верно названы три обязанности налогоплательщика, и каждая из них проиллюстрирована соответствующим примером. В соответствии с Критериями в этом случае выставляется оценка 3 балла.

5. Необходимо повышение балла (с 0 до 1) за выполнение задания № 29, критерий практической части. Экзаменуемый правильно указал в качестве социального опыта («Случай в горных районах Кавказа») подтверждение своей мысли и аргумента. В соответствии с Критериями в этом случае выставляется оценка 1 балл.

Работа 6. Повышение на 3 балла.

1. Необходимо повышение балла (с 0 до 1) за выполнение задания № 23. Повышение обусловлено тем, что экзаменуемая привела один правильный пример нормативно-правового акта («Семейный кодекс») и правовую возможность «создание семьи», которая этим нормативно-правовым актом предоставляется. В соответствии с Критериями в этом случае выставляется 1 балл.

2. Необходимо повышение балла (с 2 до 3) за выполнение задания № 25. Экзаменуемая правильно указала все три элемента ответа. В соответствии с Критериями в этом случае выставляется оценка 3 балла.

3. Необходимо повышение балла (с 1 до 2) за выполнение задания № 27. В работе присутствуют пять правильно указанных элементов ответа. В соответствии с Критериями в этом случае выставляется оценка 2 балла.

Работа 7. Повышение на 3 балла.

1. Необходимо повышение балла (с 1 до 2) за выполнение задания № 22. Повышение обусловлено тем, что участница экзамена при выполнении данного задания правильно дала ответы на оба вопроса и привела адекватный пример. В соответствии с Критериями в этом случае выставляется 2 балла.

2. Необходимо повышение балла (с 0 до 1) за выполнение задания № 23. Представлена одна верная позиция ответа, а именно указан нормативно-правовой акт («Конституция») и правовая возможность, которая предоставляется гражданам. В соответствии с Критериями в этом случае выставляется оценка 1 балл.

3. Необходимо повышение балла (с 1 до 2) за выполнение задания № 29 по критерию С11. В эссе представлены два адекватных примера, один из истории (развитие заводов Форда), другой – из СМИ, соответствующий фактам современной общественной жизни (успех компании «Майкрософт»). В соответствии с Критериями в этом случае выставляется оценка 2 балла.

Работа 8. Повышение на 3 балла.

1. Необходимо повышение балла (с 1 до 2) за выполнение задания № 27. Повышение обусловлено тем, что экзаменуемый при выполнении данного задания правильно назвал тип семьи, указал один из требуемых признаков по тексту и один дополнительный признак. В соответствии с Критериями в этом случае выставляется 2 балла.

2. Необходимо повышение балла (с 1 до 2) за выполнение задания № 29 по критерию С11. В работе приведены два удачных примера, иллюстрирующих цитату: один пример – исторический, другой отражает факты современной общественной жизни. В соответствии с Критериями в этом случае выставляется оценка 2 балла.

При согласовании с ФГБУ «ФТЦ» и Федеральной предметной комиссией повышения баллов по результатам рассмотрения апелляций в приведённых выше случаях (поскольку повышение происходило более, чем на 2 балла) федеральными экспертами были сделаны замечания по работам 1, 2 и 4. С частью замечаний предметная комиссия согласилась, что позволило уточнить оценки работ. Приводим ответ ПК на замечания федеральных экспертов.

Работа 1.

ПК по двум позициям частично согласна, а по двум – не согласна с аргументами эксперта ФПК.

Обоснование.

1. В задании № 23 правильно приведены два примера из трёх. Критерий проверки не требует приведения «разнопорядковых» примеров, в этом мы не можем согласиться с экспертом ФПК. Первый и второй примеры показывают связь безработицы в сельском хозяйстве с технологическими сдвигами, причём приведены два разных технологических процесса. Но третий пример участницей экзамена не додуман до конца, и его не следует засчитывать. Эксперты ПК и эксперты, перепроверявшие работу при рассмотрении апелляции, упустили это из виду, среагировав на хороший зачин – технологическое перевооружение предприятия, производившего кирпичи. Но в ответе нет второй части, не сказано, как это влияет на безработицу. Здесь эксперт ФПК права.

Оценку 3 (три) балла, выставленную по результатам первоначальной проверки, следует снизить до оценки 2 (два) балла.

2. Задание № 25. Эксперты, проводившие первоначальную проверку и перепроверку при апелляции, проявили невнимательность. Смысл понятия раскрыт в общем виде, второе предложение содержит ошибку, лишь третье предложение верно. ПК согласна с оценкой эксперта ФПК.

Оценку 3 (три) балла, выставленную по результатам первоначальной проверки, следует снизить до оценки 1 (один) балл.

3. Задание № 27 выполнено участницей экзамена правильно. Это было установлено при рассмотрении апелляции. Хотя в Критериях проверки не упомянут такой тип семьи как коллективистская, эта характеристика является правильной и должна засчитываться как ответ на первый вопрос задания. Соответствующая позиция присутствует в научной и учебной литературе, например, на с. 278 издания П. А. Баранова, А. В. Воронцова, С. В. Шевченко «Обществознание: новый полный справочник» (М.: АСТ, 2016). При подготовке к проверке работ указание на необходимость засчитывать ответ «коллективистская» было внесено в Рекомендации экспертам.

Оценку 3 (три) балла, выставленную по результатам рассмотрения апелляции, следует сохранить.

4. Задание № 29, критерий 3. Участница экзамена привела два релевантных примера. Первый касается М. В. Ломоносова – это пример исторический. В конце работы приведен второй пример: «Общественный факт подтверждает данное суждение: при наличии высшего образования шанс получить престиж-

ную и высокооплачиваемую работу у человека намного выше, чем у того, кто высшего образования не имеет». Это, несомненно, суждение о факте общественной жизни, оно связано с содержанием эссе и способствует усвоению смысла цитаты. Оценку 2 (два) балла, выставленную по результатам рассмотрения апелляции, следует сохранить.

Таким образом, по данной работе общее повышение баллов по результатам апелляции составляет 2 (два) первичных балла.

Работа 2.

ПК по одной позиции частично согласна, а по трём не согласна с аргументами эксперта ФПК.

1. Задание № 23 выполнено участницей экзамена полностью правильно. Указаны три функции политических партий по тексту в формулировках, близких к формулировкам текста и не искажающих их смысл, что допускается Критериями проверки. Эти функции и в тексте представлены в разных формулировках. Эксперт ФПК не обратила на это внимания. Оба примера, иллюстрирующие две функции не по тексту, удачны. Замечание эксперта ФПК, что первый пример является объяснением, не может быть принято. Участница экзамена описывает конкретный путь, который может быть пройден конкретным человеком при его вхождении в политическую элиту – от рядового членства в политической партии до получения статуса депутата Государственной Думы. Пример очень хорошо иллюстрирует функцию рекрутирования кадров.

Оценку 3 (три) балла, выставленную по результатам рассмотрения апелляции, следует сохранить.

2. Задание № 28 выполнено участницей экзамена наилучшим образом. Нельзя согласиться с экспертом ФПК в том, что в плане содержатся ошибочные позиции. В плане содержатся позиции, которые, во-первых, совпадают с тремя из семи ключевых пунктов Критерия, во-вторых, позиции, даже избыточно подробно раскрывающие эти пункты. В частности, пункты «Условия существования», «Правовое регулирование», «Особенности предпринимательской деятельности», «Этика предпринимательской деятельности». Это, видимо, сбилось с толку экспертов, проводивших первоначальную проверку. Никаких позиций, содержащих ошибки и неточности, в плане нет, а снижать оценку за то, что план выполнен лучше, чем требуется, нет оснований.

Оценку 3 (три) балла, выставленную по результатам рассмотрения апелляции, следует сохранить.

3. Задание № 29, критерий 2. Теоретическая аргументация в эссе содержит две правильные позиции и не содержит неточностей и ошибок – в этом мы не можем согласиться с экспертом ФПК. Критерий допускает раскрытие темы эссе в контексте различных общественных наук. Участница экзамена обратилась прежде всего к политическому пониманию свободы, указав, что обретение свободы в этом аспекте произошло при смене тоталитарных и авторитарных режимов на демократические. Это суждение совершенно справедливое и в полной мере отражает историческую реальность. Степени свободы в недемократи-

ческих режимах несравненно ниже, чем в демократических, а если принять во внимание социальную сегрегацию, то нельзя не увидеть, что до середины 19 века абсолютное большинство людей не могли помышлять о свободе даже в частных делах, не говоря уже о свободе экономической или политической деятельности. Такое раскрытие темы является альтернативой по отношению к раскрытию её в философском аспекте, где речь шла бы о свободе и ответственности вообще, в том числе во внутреннем мире, т. е. о свободе воли. Теоретическое раскрытие вопроса об ответственности и о взаимосвязи свободы одного человека со свободой другого совершенно справедливо.

Оценку 2 (два) балла, выставленную по результатам рассмотрения апелляции, следует сохранить.

4. Задание № 29, критерий 2. Здесь участница экзамена действительно привела два примера из истории. Эксперты были введены в заблуждение примером с Коко Шанель, поскольку присутствие этой торговой марки на слуху создаёт впечатление современности примера. Между тем, он давно уже стал историческим. Впрочем, почерпнуть сведения о Коко Шанель можно скорее из СМИ, чем из исторической литературы, что также сбilo экспертов с толку. ПК согласна с замечанием эксперта ФПК.

Оценку 2 (два) балла, выставленную по результатам рассмотрения апелляции, следует понизить до оценки 1 (один) балл, выставленной при первоначальной проверке.

Таким образом, по данной работе общее повышение баллов по результатам апелляции составляет 6 (шесть) первичных баллов.

Работа 4.

ПК по всем трём позициям не согласна с аргументами эксперта ФПК.

1. Задание № 25. Предлагаемое экспертом ФПК понижение на 1 балл не имеет оснований. Участник экзамена совершенно справедливо указал на три фактора, ограничивающих предложение труда, а вовсе не на «последствия ограниченности труда». Совершенно очевидно, что такие явления, как низкая рождаемость, низкая квалификация и низкая плотность населения, ограничивают предложение труда.

Оценку 3 (три) балла, выставленную по результатам рассмотрения апелляции, следует сохранить.

2. Задание № 26. Формулировка задания, как и Критерий, требовали назвать вид искусства (возможно, но не обязательно с указанием конкретного произведения), а также, как видно из ответов, приведённых в Критерии, воспитываемое качество. В частности, в Критериях фигурируют «нравственные принципы» (которые, положив руку на сердце, нельзя засчитывать за правильный ответ), «умение прощать, сопереживать, милосердие», и совсем уж странное «узнали, что во время спектакля нельзя громко разговаривать, шуметь». В ответе участник экзамена представил пары: «литература – морально-нравственные качества, понятие о добре и зле» (два конкретных элемента), «кино – чувство патриотизма» (два конкретных элемента), «живопись – чувство

прекрасного, эстетический вкус» (два конкретных элемента). Эксперт ФПК не права, ответ совершенно правильный.

Оценку 3 (три) балла, выставленную по результатам рассмотрения апелляции, следует сохранить.

3. Задание № 28. Эксперт ФПК предлагает снизить на один балл оценку, выставленную при проведении апелляции, мотивируя это наличием в плане ошибочной позиции, а именно, упоминания Бюджетного кодекса среди нормативно-правовых актов, регулирующих предпринимательскую деятельность. В самом деле, основное назначение Бюджетного кодекса связано с порядком разработки, обсуждения и принятия бюджета РФ, но, вместе с тем, в этом же нормативно-правовом акте содержатся нормы, касающиеся деятельности государственных унитарных предприятий, нормы, регулирующие порядок выполнения частными предприятиями государственных заказов, подрядов и пр. Указание на Бюджетный кодекс как нормативно-правовой акт, регулирующий предпринимательскую деятельность, содержится и в учебнике «Обществознание» Л. Н. Боголюбова для 11 класса в соответствующем параграфе.

Оценку 2 (два) балла, выставленную по результатам рассмотрения апелляции, следует сохранить.

Таким образом, по данной работе общее повышение баллов по результатам апелляции составляет 4 (четыре) первичных балла.

Одним из экзаменуемых была подана официальная жалоба, в которой утверждалось, что его работа проверена некорректно, в частности, при оценивании задания № 29. Ответ конфликтной комиссии содержал подробный разбор выполнения этого задания.

Работа 9. Без изменения баллов.

Апелляционное заявление N рассматривалось членами апелляционной комиссии, ведущими экспертами М и L. Эксперты согласились с выставленными баллами по большинству заданий (21–28), но за выполнение альтернативного задания № 29 оценили теоретические размышления выпускника по критерию ***K2 на 1 балл в сторону повышения***, так как в соответствии с критериями проверки данного задания учащийся привёл в своем ответе отдельные термины (обмен, традиционная экономика), не давая им развернутой характеристики, и сделал вывод. В этой части требований учащегося, на что указано в жалобе, комиссия согласилась с выводами выпускника частично (учащийся настаивал на повышении на 2 балла).

При оценке данного задания по критерию ***K2*** (фактическая аргументация) комиссия пересмотрела оценку задания ***на 1 балл в сторону понижения***, так как учащийся привёл два корректных примера (первый – о Великих географических открытиях, второй – о подразвёрстке в Советской России в период Гражданской войны), почерпнутые из одного источника – из истории, тогда как в соответствии с Критериями оценивания примеры должны относиться к различным источникам (иные учебные предметы, факты современной жизни, лич-

ный опыт). N во время апелляции настаивал на том, что пример, в котором упоминаются Великие географические открытия, – это пример из учебного предмета «география». Эта позиция неверна, о чём N было сообщено сначала экспертами, проводившими рассмотрение апелляции, а затем и председателем комиссии. Аргументы предметной комиссии таковы. Великие географические открытия в курсе географии упоминаются в связи с расширением научных представлений человека о природе и населении земли, т. е. в связи с развитием самой географии, но не как научный факт этой дисциплины. К специфическим географическим знаниям, которые могли бы быть уместны в эссе N, относятся специфика климата, состав и распределение природных ресурсов, антропологические и демографические черты населения, рельеф местности, транспортная доступность территорий и многое другое.

В итоге апелляция учащегося была удовлетворена без изменения баллов.

Приведём задание C29 из работы N с сохранением орфографии и пунктуации оригинала, а также дополнительные комментарии к его содержанию.

C29 «Взаимная выгода есть основа любого добровольного обмена» (Р. Струуп, Дж. Гвартни).

«Суть высказывания Струупа и Гвартни заключается в том, что основной целью данной деятельности является получение выгоды с обеих, принимающих в ней участие, сторон. Высказывание остается актуальным и на сегодняшний день, так как обмен в современной экономике остался одним из важнейших ее процессов. В современном мире обмен часто встречается во многих областях. Обмен происходит как между производителями, так и между государствами. Цель у них общая – получить выгоду, а если это взаимовыгодно, то обмен по-настоящему является добровольным.

Процесс обмена на добровольных началах просматривался еще в древности, во времена процветания традиционной экономики, где главным фактором являлась земля и процессы обмена частью были связаны с тем, что на ней произведено. Обратимся к более позднему периоду традиционной экономики – временам географических открытий. Многие Европейцы плавали в Индию с целью как раз обмена своих товаров на редкие специи, шелка. Индусы взамен получали золото. Итогом этого было то, что все оставались в плюсе: Европейцы получали редкие товары, которые могли потом дороже продать, а Индусы получали золото, на которое они могли приобретать необходимые товары.

Ярким противоположным примером не добровольного обмена может послужить «продразверстка» во времена Гражданской войны в России. Суть заключалась в том, что все то, что выращивали крестьяне забирали продотряды в пользу государства, оставляя крестьян без какой-либо выгоды. Часто сбор продуктов этими отрядами происходил насильственно и с человеческими жертвами, так как никто не хотел отдавать то, на что он потратил большое количество времени, труда и средств. Выгоду получало только государство, так как за счёт этих продуктов удавалось кормить сол-

дат. Крестьяне же оставались выживать или умирать голодной смертью, хотя они произвели нужное количество провизии, но ее отобрало государство, говоря, что совершает обмен, не давая, правда, ничего взамен. В этом примере мы видим следствие не добровольного обмена для обычных людей, которые еще и остались в глубоком минусе.

Таким образом, можно сделать вывод, что взаимовыгода для обменивающихся лежит в основе любой добровольной сделки, любого добровольного обмена, так как главная цель любой экономической деятельности, а обмен такой как раз и является – получение прибыли и выгоды».

Дополнительные комментарии к эссе.

В первом абзаце участник экзамена демонстрирует не вполне верное понимание проблемы. Авторы цитаты имеют в виду, что добровольный обмен как вид экономической деятельности происходит только в том случае, когда все его участники извлекают из него выгоду. Участник экзамена указал на выгоду как на условие добровольности, в то время как добровольность есть неотъемлемая характеристика обмена как такового. Сделать окончательный вывод о понимании участником экзамена цитаты эксперты смогли после рассмотрения исторического примера в третьем абзаце.

Во втором абзаце приводится пример торговых операций, что можно рассматривать как пример обмена. Пример носит исторический характер, поскольку указывает на факт истории, но не использует специальных знаний из области географии.

В третьем абзаце приведён ещё один исторический пример, расходящийся с содержанием первого абзаца, но, безусловно, верный. Действительно, отсутствие взаимной выгоды от обмена в период «военного коммунизма» привело государство к необходимости насильственного изъятия сельскохозяйственной продукции. Фактически здесь обмен не происходил вовсе, что участник экзамена из виду упустил, но этот пример очень хорошо иллюстрирует цитату, поэтому был засчитан как верный.

Основные выводы

1. Предметная комиссия по общественному демонстрирует стабильные результаты работы в количественном отношении:

– имеется преемственность состава по всем категориям экспертов, включая старших и ведущих;

– практически не меняется средний балл выполнения заданий ЕГЭ экзаменуемыми;

– практически не меняется процент третьей проверки;

– практически не меняется число апелляций и результат их рассмотрения.

2. Качество проверки также остаётся стабильным. Об этом можно судить на основании анализа третьей проверки, в которой наилучший показатель ответственности – 10 %, наихудший – 77 %, что при средней величине в 32 % вы-

являет лишь 16 экспертов, выходящих за диапазон 10–54 %. Случаи значительных расхождений редки и соответствуют статистической вероятности.

Апелляции выполняют роль контроля качества проверки со стороны экзаменуемых. Стабильность показателей свидетельствует о том, что качество проверки не изменилось. Случаи значительных изменений баллов в сторону повышения также укладываются в рамки статистической вероятности.

3. Условия работы комиссии во время проверки заданий и условия переподготовки хорошие.

4. Следует продолжать работу по переподготовке с учётом склонности экспертов к завышению и занижению баллов.

5. Следует вывести из состава комиссии экспертов, имеющих высокий показатель ответственности за третью проверку и при этом завышающих баллы.

6. При присвоении экспертам статусов старшего или ведущего экспертов целесообразно оценивать не только корректность осуществления проверки работ из материалов, рекомендованных ФИПИ, но и принимать во внимание результаты выполнения экспертами самих заданий ЕГЭ (из сборников тренировочных заданий). Это повысит адекватность проверки и поможет лучше видеть причины завышения или занижения баллов.

7. Следует постепенно, вначале в добровольном порядке и с соблюдением должной защиты персональных данных, внедрять практику выполнения заданий ЕГЭ основными экспертами.

6. РЕКОМЕНДАЦИИ

6.1. Общие рекомендации

Наиболее общей является рекомендация по расширению связи предмета с жизнью, с другими предметами в школе, по реальному осуществлению системно-деятельностного подхода в его изучении. Реализовать данные рекомендации помогут следующие темы для обсуждений и занятий в системе повышения квалификации учителей:

- какую информацию учитель и ученик могут получить из КИМ ЕГЭ;
- аргумент и пример: сходства и различия;
- правила составления определений;
- важнейшие новеллы российского права;
- обществознание и жизнь (примеры из общественной жизни и личного опыта, противоречия социальной жизни и идеальных типов социальных наук).

В системе самообразования стоит еще раз обратить внимание учителей на необходимость опоры прежде всего на материалы сайта ФИПИ, которые являются

нормативными, а не на всевозможные пособия по подготовке к ЕГЭ разного рода и уровня. Из новых источников информации для самообразования в области преподавания предмета стоит обратить внимание на учебник издательства «Юрайт» 2016 года «Методика обучения обществознанию», особенно на главы, связанные с диагностикой обществоведческих достижений учащихся.

6.2. Рекомендации районным методическим службам

1. Проводить ежегодный анализ итогов сдачи ЕГЭ и информировать учителей о его результатах, планировать направления совершенствования системы подготовки учащихся к ЕГЭ в районах.

2. Распространять опыт лучших учителей по подготовке учащихся к экзамену через выступления на семинарах, мастер-классах и в других формах деятельности.

3. Вовлекать в активную методическую деятельность, курсы повышения квалификации учителей ОУ, выпускники которых показали на ЕГЭ низкие результаты.

3. Систематически проводить внешние мониторинги результатов обученности учащихся в формате ЕГЭ и доводить их результаты до всех участников образовательного процесса.

4. Включать в систему повышения квалификации учителей модули по совершенствованию деятельности учителя по подготовке выпускников школ к ГИА.

5. Инициировать в районах встречи с преподавателями высшей школы, проведение лекционно-практических занятий, посвященных современным тенденциям развития социально-гуманитарных наук.

6. Использовать ресурсы сайтов ИМЦ для оказания методической помощи учителям по этому направлению.

7. Осуществлять мониторинги по использованию УМК, выполнению учебных программ.

6.3. Рекомендации руководителям ОУ

1. При формировании учебных планов необходимо учитывать потребности и социальный заказ участников образовательного процесса.

2. В зависимости от выбранного профиля (социально-гуманитарного, социально-экономического) использовать рекомендуемые часы в полном объеме на изучение профильных предметов «Обществознание», «Экономика» и «Право» как самостоятельных учебных предметов.

3. При изучении предмета на базовом уровне использовать возможности элективных курсов для углубления и систематизации знаний и умений учащихся, например, элективные курсы, рекомендованные кафедрой социального образова-

ния СПб АППО, «Актуальные вопросы изучения обществознания» (авторы-составители Волкова Т. П., Александрова С. В.) и «Основы экономической теории» (автор-составитель Федоров О. Б.). В соответствии с требованиями курсы обеспечены пособиями для учащихся и дидактическими материалами.

4. Использовать ресурс консультационных часов для подготовки учащихся к экзамену.

5. При осуществлении внутреннего контроля качества проводить мониторинги обученности учащихся в формате ЕГЭ с последующим анализом результатов и доведением их до всех участников образовательного процесса.

6. Использовать возможности морального и материального стимулирования успешной деятельности учителя по подготовке учащихся к экзамену и работе в предметной комиссии по проверке заданий части 2 ЕГЭ.

6.4. Рекомендации учителям

1. Осуществлять качественное преподавание предмета, уделяя особое внимание теоретическим основам социально-гуманитарных наук, закрепляя их в практической деятельности учащихся.

2. Систематически контролировать развитие общих и предметных умений учащихся. Эта задача лежит в русле основных целей обществоведческой подготовки, соответствует принципу компетентностного и деятельностного подходов, требованиям ФГОС по формированию ведущих способов деятельности.

3. Мотивировать старшеклассников на осознанный выбор экзамена в формате ЕГЭ. С этой целью показывать положительный и отрицательный опыт выпускников предыдущих лет, приглашая их на встречи с учащимися.

4. Систематически проводить информационную и консультационную работу с родителями учащихся по подготовке к экзамену, повышая их уровень ответственности за результаты обучения.

5. Сопровождать каждого учащегося в процессе подготовки к экзамену. Практиковать индивидуальные образовательные маршруты с целью повышения результатов обученности, в том числе для одаренных детей.

6. Использовать для оказания помощи обучающимся при подготовке к ЕГЭ материалы с сайта ФИПИ www.fipi.ru:

- документы, определяющие структуру и содержание КИМ ЕГЭ 2017 г. (кодификатор элементов содержания и требований к уровню подготовки выпускников, спецификация и демонстрационный вариант КИМ);

- открытый банк заданий ЕГЭ;

- аналитические отчеты о результатах экзамена, методические рекомендации и методические письма Федеральной и Региональной предметных комиссий прошлых лет.

6.5. Рекомендации разработчикам КИМ

1. При обучении экспертов ЕГЭ все предметные комиссии пользуются материалами, расположенными на сайте fipi.ru и предназначенными специально для обучения и проведения зачетов. Разработчики предлагают эталонные баллы для конкретных ученических работ, на которые должны ориентироваться предметные комиссии. Однако комментарии к этим эталонным баллам даны слишком кратко. Например, «засчитан только один пример» (не ясно даже, какой именно). Поскольку содержание предмета «обществознание» достаточно многозначно и дискуссионно, хотелось бы иметь более полный комментарий к эталонному баллу.

2. Материалы для обучения должны появляться раньше, тогда как при существующем графике они появляются уже к концу обучения групп экспертов и могут быть использованы только для зачетов, но не для обучения.

3. Одним из наиболее проблемных в оценивании заданием стало задание 25, нацеленное на проверку умения экзаменующихся работать с обществоведческими понятиями. Эксперты часто расходятся в отделеении полностью неверного определения от определения, содержащего ошибочные позиции. При наличии полностью правильных предложений из-за расхождения в оценивании определения мы получаем разницу общей оценки в 2 балла (эксперт, оценивший определение как полностью неверное ставит «0», а оценивший как ошибочное ставит «2» балла). Кроме того, такая система оценивания выполнения задания нивелирует различия между учеником, который написал правильные предложения, от ученика, который вообще ничего не написал. Предлагаем разграничить оценивание определения и оценивание предложений, и если определение неверное, предложения все-таки проверять, то есть каждый из элементов ответа оценивать 1 баллом по отдельности.

4. Расхождения в 3 балла между экспертами часто наблюдается при оценивании задания 26 из-за различия в подходах к понятию «пример». Один эксперт считает любую конкретизацию примером, а другой под примером понимает только описание конкретной ситуации с указанием на ее участников, место или время (как минимум «гражданин N»). В связи с этим предлагаем уточнять задания, используя следующие формулировки: конкретизируйте, приведите конкретный пример (возможно, с указанием источника – личного опыта, истории или общественной жизни), раскройте на примере. Хотелось бы из задания удалить фразу «проиллюстрируйте примером», поскольку несколько учеников ежегодно рисуют свои ответы, и ответы часто являются правильными, на апелляции достаточно трудно объяснять, что фраза «проиллюстрируйте» имела другой смысл.

5. В модели задания 27, где надо обязательно правильно назвать описанное общественное явление – в противном случае ставится 0 баллов, обнуление задания выглядит более оправданно, чем в задании 25. Однако учащиеся, которым достался вариант с другой моделью задания 27, не предполагающей обнуления, оказываются в более выигрышном положении. Предлагаем рассмотреть

возможность унификации модели задания 27 в разных вариантах одного года проверки.

6. При переходе к итоговой аттестации по новому ФГОС целесообразно рассмотреть вопрос о форме выполнения задания 29 в связи с требованием написать «мини-сочинение». В критериях не прописано требований к форме ответа: какой должна быть оценка ответа ученика, если он просто перечислил под номерами с новой строки каждое из требований к выполнению задания (смысл такой-то, теоретические основы такие-то, пример из истории такой, а из личного опыта — такой). В критериях оценивания нет возможности повышения или понижения баллов за форму ответа.

7. Предлагаем рассмотреть возможность повышения баллов с одного до двух по критерию К1 в задании 29, так как предоставленная выпускнику возможность раскрывать любой аспект высказывания делает сочинения слишком неравноценными по уровню раскрытия смысла, что требует возможности для эксперта дифференцировать ответы.

8. Критерии оценивания вариантов 2016 года, выполнявшихся экзаменуемыми в рамках основной волны, содержали некоторое количество неточностей, двусмысленностей а иногда и некорректных ответов. Рассмотрим отдельные примеры.

8.1. В одном из вариантов в задании № 26 требовалось проиллюстрировать примерами воспитательную функцию искусства с указанием различных видов искусства. В критериях фигурировали примеры, в которых упоминались два конкретных произведения искусства наряду с неконкретными элементами — «нравственные принципы», «умение прощать, сопереживать, милосердие», наконец, был дан пример в котором школьники при посещении театра «узнали, что во время спектакля нельзя громко разговаривать, шуметь». Последнее просто неверно, т. к. посещение театра не предполагает воздействия искусства: в театре можно сидеть в наушниках и смотреть кино в своём телефоне. А приведённый пример воспитываемого качества относится прежде всего к нормам этикета, поведения в публичных местах. Эталонное выполнение такого задания должно было бы включать конкретику и по поводу вида искусства, и по поводу воспитываемых качеств («Роман Толстого «Война и мир» воспитывает чувство патриотизма»), но так задание выполнили лишь немногие самые методически подготовленные участники экзамена. Вместе с тем, задание могли бы выполнить и менее подготовленные экзаменуемые, если бы в формулировке чётко звучало, в чём должна проявиться конкретика. Излишне говорить, что некорректный ответ в Критерии сбил столку некоторых экспертов, хотя в ходе инструктажа перед экзаменом на сложность проверки этого задания специально обращалось внимание.

8.2. В другом варианте вызвало много претензий, в том числе и на апелляциях, задание № 21. В Критериях специально указывалось, что в качестве правильного ответа можно засчитывать только такой, в котором имеются слова «уровень» «индекс» или «показатель» в сочетании с «безработицей» и «инфляцией». С

одной стороны, задание № 21 – это задание по тексту, и экзаменуемые в качестве ответа могли просто процитировать фрагмент текста, в котором и говорится об «уровнях» безработицы и инфляции как показателях экономической ситуации. С другой стороны, лингвистический контекст ответа на поставленный вопрос допускает ответ без слов «уровень» или «индекс», т. е. ответ в форме эллипсиса. Приведём сначала схожие примеры. Отвечая на вопрос «Почему держишься за щеку?», ученик говорит «Зуб» вместо «Зуб болит», на вопрос врача «На что жалуетесь?» больной отвечает «Температура» вместо «Высокая температура», на вопрос коллеги «Почему такой усталый вид?» учитель отвечает «ЕГЭ», вместо «Проверял задания ЕГЭ», на вопрос директора школы «Что будем делать с баллами по обществознанию?» учитель отвечает «Бороться», хотя директор мог бы спросить «Как будем повышать низкие баллы по обществознанию», а учитель мог бы ответить «Вести работу по их повышению». Число таких примеров можно множить и множить. Поэтому на вопрос о том, какие экономические проблемы есть в стране, адекватным ответом будет как «Высокий уровень безработицы», так и его эллиптический вариант «Безработица». Следует обратить внимание на то, что эллиптическая форма сегодня входит в число языковых норм молодёжи. В результате участники экзамена, решившие отвечать на вопрос «своими словами» и в эллиптической форме, потеряли 1 балл не вследствие непонимания текста, а вследствие смешения риторической формы с текстовым материалом. Такого рода коллизий следует избегать.

Критическому обсуждению Критериев можно посвятить веб-семинар с участием представителей ФИПИ и ведущих экспертов региональных комиссий.

8.3. В заданиях не должны присутствовать вопросы и темы эссе, если соответствующие им дидактические единицы убраны из Кодификатора. Например, все темы связанные с самопознанием, в Кодификаторе отсутствуют, а соответствующие темы эссе остались.

**РЕЗУЛЬТАТЫ
ЕДИНОГО ГОСУДАРСТВЕННОГО ЭКЗАМЕНА
ПО ОБЩЕСТВОЗНАНИЮ
В 2016 ГОДУ В САНКТ-ПЕТЕРБУРГЕ**

Аналитический отчет предметной комиссии

Технический редактор – *З.Ю. Смирнова*
Компьютерная верстка – *С.А. Маркова*

Подписано в печать 01.09.2016. Формат 60x90 1/16
Гарнитура Times, Arial. Усл.печ.л. 3,56. Тираж 100 экз. Зак. 198/3

Издано в ГБУ ДПО
«Санкт-Петербургский центр
оценки качества образования
и информационных технологий»
190068, Санкт-Петербург, Вознесенский пр., д. 34 лит. А
(812) 576-34-50